





MINI HONEST JOHN

2446



Estes-Cox Corp.
1295 H Street, PO Box 227
Penrose, CO 81240-0227
Made in Guangdong, China
Hecho en Guangdong, China
Fabriqué à Guangdong, Chine

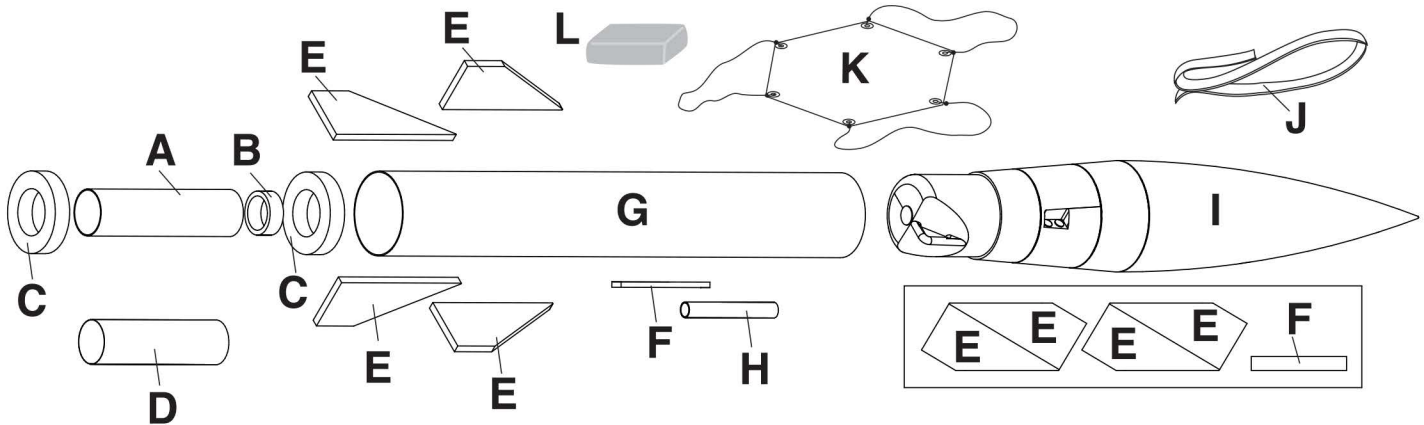


MODEL ROCKET INSTRUCTIONS / INSTRUCCIONES PARA EL MODELO DE COHETE / INSTRUCTIONS POUR LES FUSÉES MINIATURES

KEEP FOR FUTURE REFERENCE • GUÁRDALAS PARA FUTURA REFERENCIA • À CONSERVER POUR RÉFÉRENCE ULTÉRIEURE

IMPORTANT: Please record date found on decal and keep for future reference. _____
IMPORTANTE: Favor de escribir la fecha que aparece en la calcomanía y guardarla para futura referencia. _____
IMPORTANT: Prendre note de la date indiquée sur la décalcomanie et conserver pour toute référence ultérieure. _____

Assembly Tip: Read all instructions. Make sure you have all parts and supplies. Test fit all parts before applying glue. Sand as necessary for precision assembly. Product color and shape may vary. / Consejo para el ensamblaje: Leer todas las instrucciones. Asegurarse de tener todas las partes y los materiales. Probar el ajuste de las piezas antes de poner el pagamento. Lijar lo que sea necesario para obtener un ensamblaje preciso. El color y la forma pueden variar. / Conseil d'assemblage: Lire toutes les instructions. S'assurer de posséder toutes les pièces et accessoires. Vérifier si les pièces s'assemblent bien avant de mettre de la colle. Poncer autant que nécessaire pour assurer un assemblage précis. La couleur et la forme du produit peuvent varier.



Part Piezas Pièce	Qty Ctd. Qté	Description Descripción Description	Part Number Número de la Pieza N° de pièce
A	1	Engine Mount Tube / Tubo del Soporte del Motor / Tube de bâti moteur	030304
B	1	Yellow Engine Block / Bloque del Motor Amarillo / Bloc-moteur jaune	030222-4
C	2	Adapter Ring / Aro Adaptador / Bague adaptatrice	031771
D	1	Yellow Spacer Tube / Tubo Separador Amarillo / Tube d'espacement jaune	035002
	1	Laser Cut Sheet Includes: / Hojas de Cortadas con Láser Incluyen: / Feuille de découpée au laser comprend:	066246
E	4	Fins / Aletas / Ailerons (FL)	
F	1	Launch Lug Spacer (LL) / Separador de la Agarradera de Lanzamiento (LL) / Pièce d'espacement de la cosse de lancement (LL)	
G	1	Body Tube / Tubo del Cuerpo / Tube du corps	030359
H	1	Launch Lug / Agarraderas de Lanzamiento / Cosse de lancement	038175
I	1	Nose Cone / Cono de la Nariz / Nez conique	072643
J	1	Shock Cord / Cuerda de Tensión / Sandow	038367
K	1	Parachute / Paracaídas / Parachute	035801
L	1	Clay / Barro / Argile	85704
	1	Decal (not shown) / Calcomanía (no ilustrada) / Décalcomanie (non représentée)	066247

SUPPLIES / MATERIALES / FOURNITURES



SCISSORS
TUERAS
CISEAUX



PENCIL
LÁPIZ
CRAYON



RULER
REGLA
RÈGLE



FINE SANDPAPER /
LUA FINA/
PAPIER ABRASIF FIN



CARPENTER'S
GLUE/
PEGAMENTO DE
CARPINTERO/
COLLE À BOIS



MODELING KNIFE/
NAVAJA DE PRECISION/
COUTEAU DE MODELAGE



MASKING TAPE/
CINTA ADHESIVA
PROTECTORA/
RUBAN-CACHE

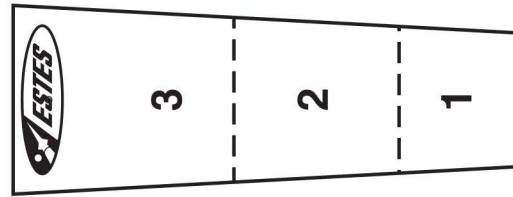
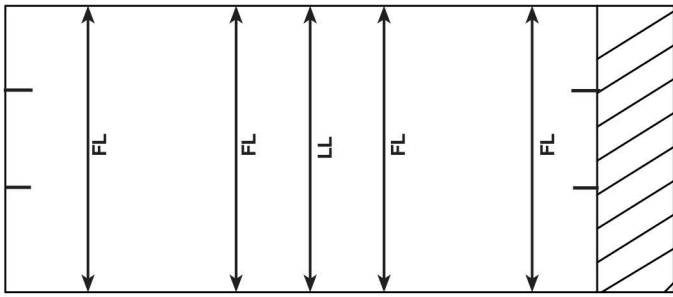


PRIMER (WHITE)/
BASE DE PINTURA
(BLANCA)/
APPRÊT (BLANC)



PAINT (OLIVE DRAB)/
PINTURA
(VERDE MILITAR) /
PEINTURE
(OLIVE TERNE)

TUBE MARKING GUIDE & SHOCK CORD MOUNT / GUÍA PARA HACER EL TUBO & SOPORTE DE LA CUERDA DE TENSION / GUIDE DE MARQUAGE DU TUBE ET MONTAGE DU SANDOW



Make a copy if you want to keep instructions. /
Tomar una copia si deseas guardar las instrucciones. /
Faites une copie si vous voulez garder les instructions.

PREPARE FINS / PREPARAR LAS ALETAS / PRÉPARER LES AILERONS

1. Sand both sides. /
Lijar ambos lados. /
Poncer les deux côtés

2.

3.

4. **ROUND LEADING EDGES / REDONDEAR LOS BORDOS DE ENFRETE / ARRONDIR LES BORDS D'ATTAQUE**

ALTERNATIVE FIN PROFILE / PERFIL DE LA ALETA ALTERNATIVA / AUTRE PROFIL D'AILERON

5/32" (4 mm)
17/32" (13 mm)

DO NOT ROUND ROOT EDGES / NO REDONDEAR LOS BORDOS DE LA BASE / NE PAS ARRONDIR LES BORDS DE FIXATION

ASSEMBLE ENGINE MOUNT / ENSAMBLAJE DEL SOPORTE DEL MOTOR / ASSEMBLER LE BÂTI MOTEUR

1. 5/16" (8 mm) **D**

2. **A** 1 3/8" (3.5 cm)

3. **B**

4.

5. **Remove D immediately! Let dry. / ¡Quitar D inmediatamente! Dejar secar. / Retirer D immédiatement! Laisser sécher.**

6. **C**

7. Let dry. Dejar secar. Laisser sécher.

STICK / PALO / BÂTON

TUBE MARKING / COMO HACER EL TUBO / MARQUAGE DU TUBE

1. TAPE / CINTA ADHESIVA / RUBAN ADHÉSIF

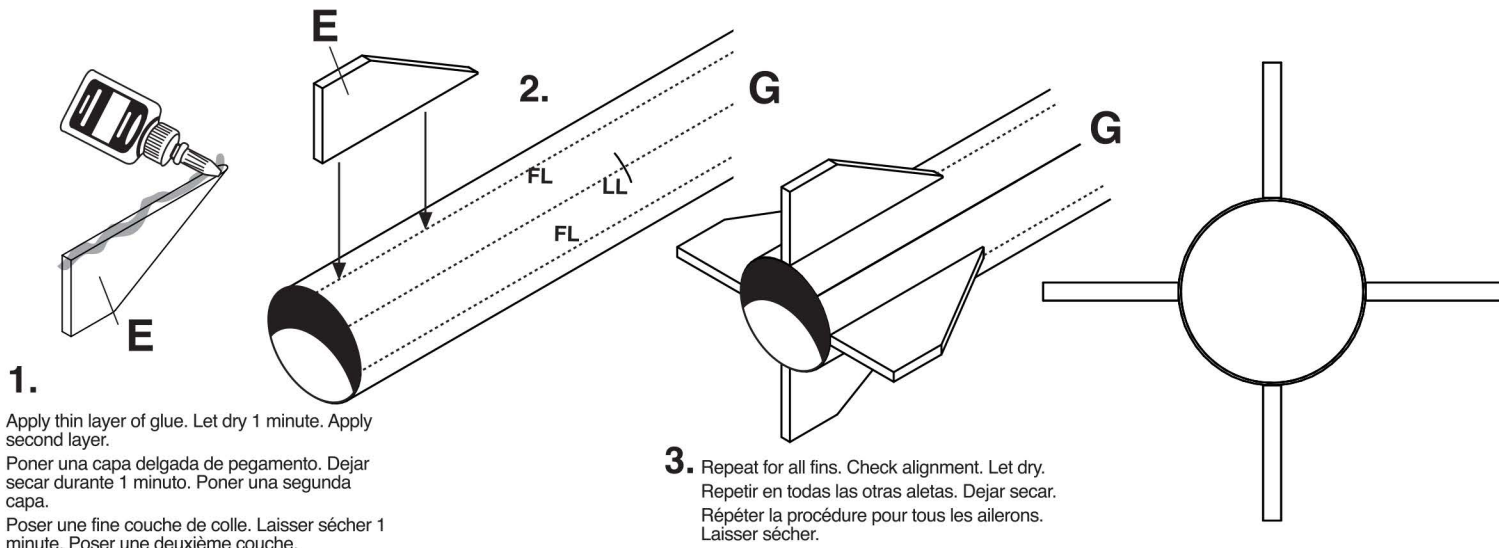
2.

3. **DOOR FRAME / MARCO DE PUERTA / CADRE DE PORTE**

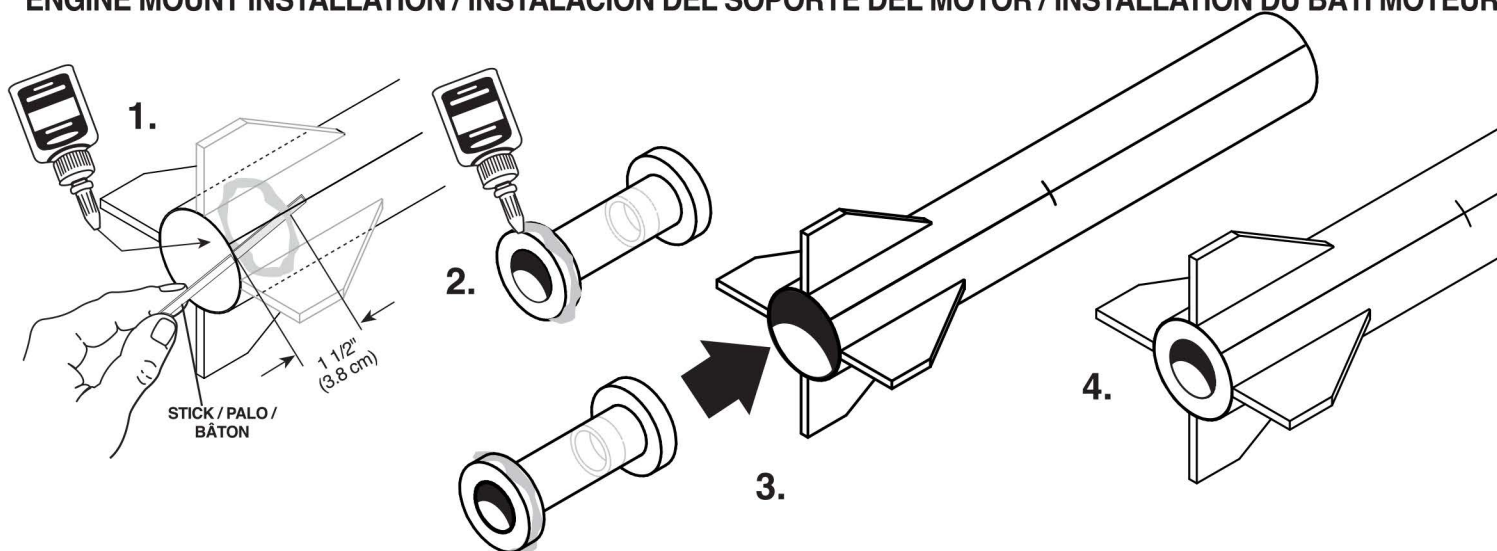
4. 3" (7.6 cm)

Remove guide. Use door frame to extend all lines. /
Quitar la guía. Usar el marco de la puerta para extender todas las líneas. /
Retirer le guide. Utiliser un cadre de porte pour tirer tous les traits.

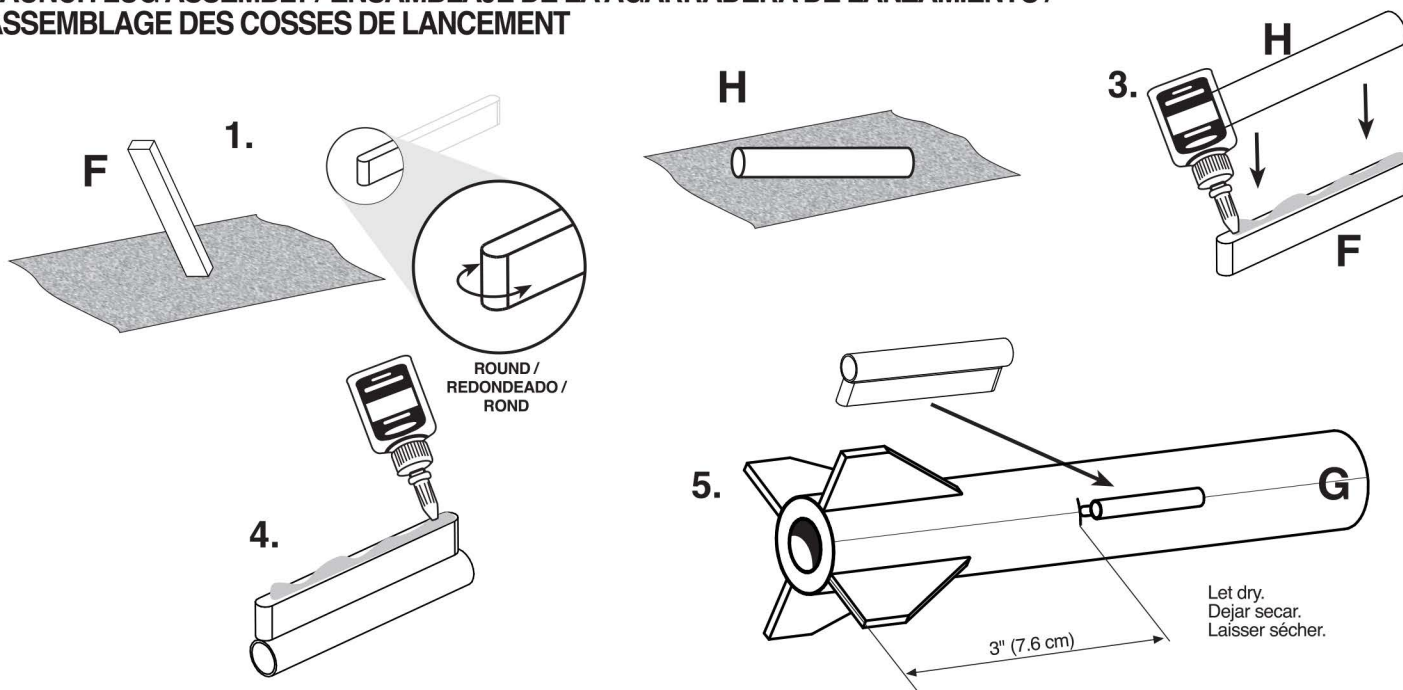
ATTACH FINS / PEGAR LAS ALETAS / ATTACHER LES AILERONS



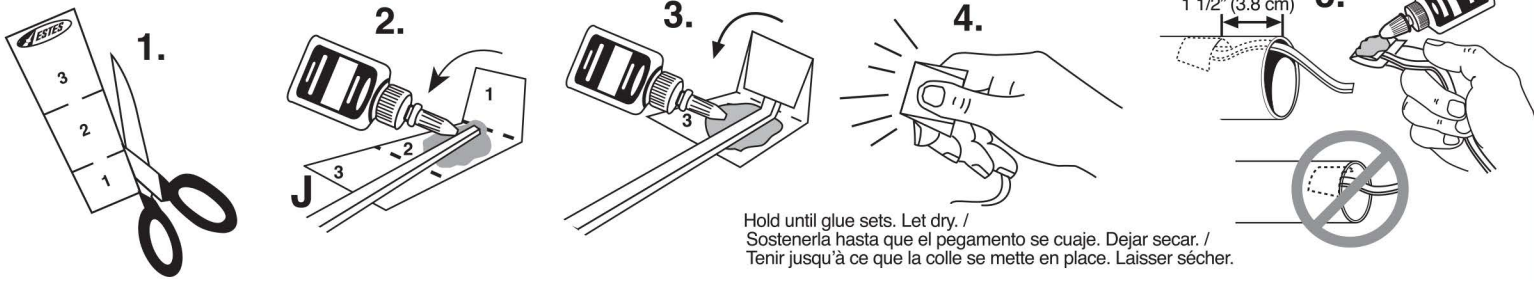
ENGINE MOUNT INSTALLATION / INSTALACIÓN DEL SOPORTE DEL MOTOR / INSTALLATION DU BÂTI MOTEUR



LAUNCH LUG ASSEMBLY / ENSAMBLAJE DE LA AGARRADERA DE LANZAMIENTO / ASSEMBLAGE DES COSSES DE LANCEMENT



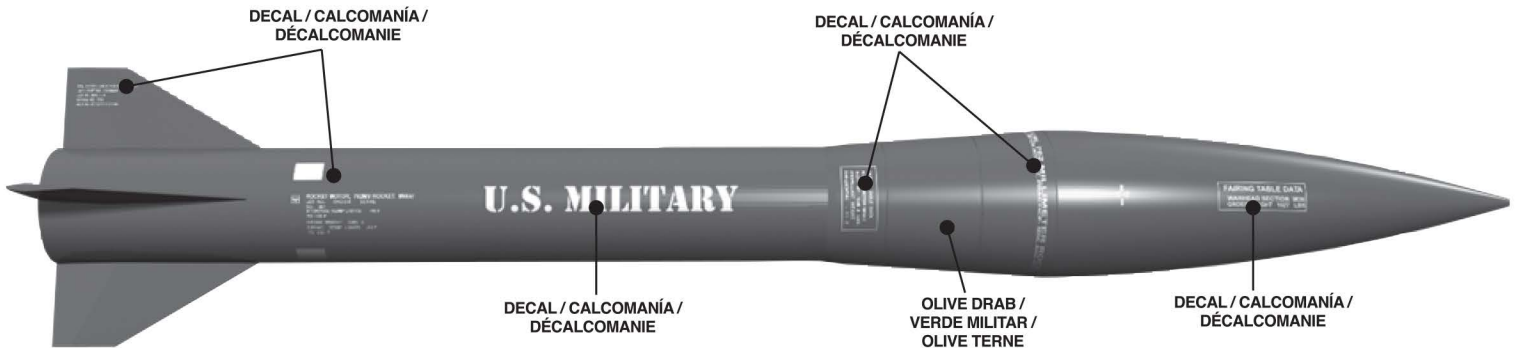
ATTACH SHOCK CORD / PEGAR LA CUERDA DE TENSION / ATTACHER LE SANDOW



Hold until glue sets. Let dry. /
Sostenerla hasta que el pegamento se cuaje. Dejar secar. /
Tenir jusqu'à ce que la colle se mette en place. Laisser sécher.

ROCKET FINISHING / TERMINADO DEL COHETE / FINITION DE LA FUSÉE

Spray rocket with white primer, let dry & sand. Repeat until rocket is smooth, then paint. Apply decals after paint is dry. OPTIONAL: Clear coat entire rocket when paint dries. / Rociar el cohete con base de pintura blanca, dejar secar & lijar. Repetir el proceso hasta que el cohete quede liso. Después pintar. OPCIONAL: Cuando la pintura se seque, cubrir todo el cohete con pintura transparente. / Vaporiser la fusée avec un apprêt blanc, laisser sécher et poncer. Répéter jusqu'à ce que la fusée soit lisse. Peindre ensuite. OPTIONNEL: Appliquer une couche de peinture incolore sur toute la fusée lorsque la peinture est sèche.

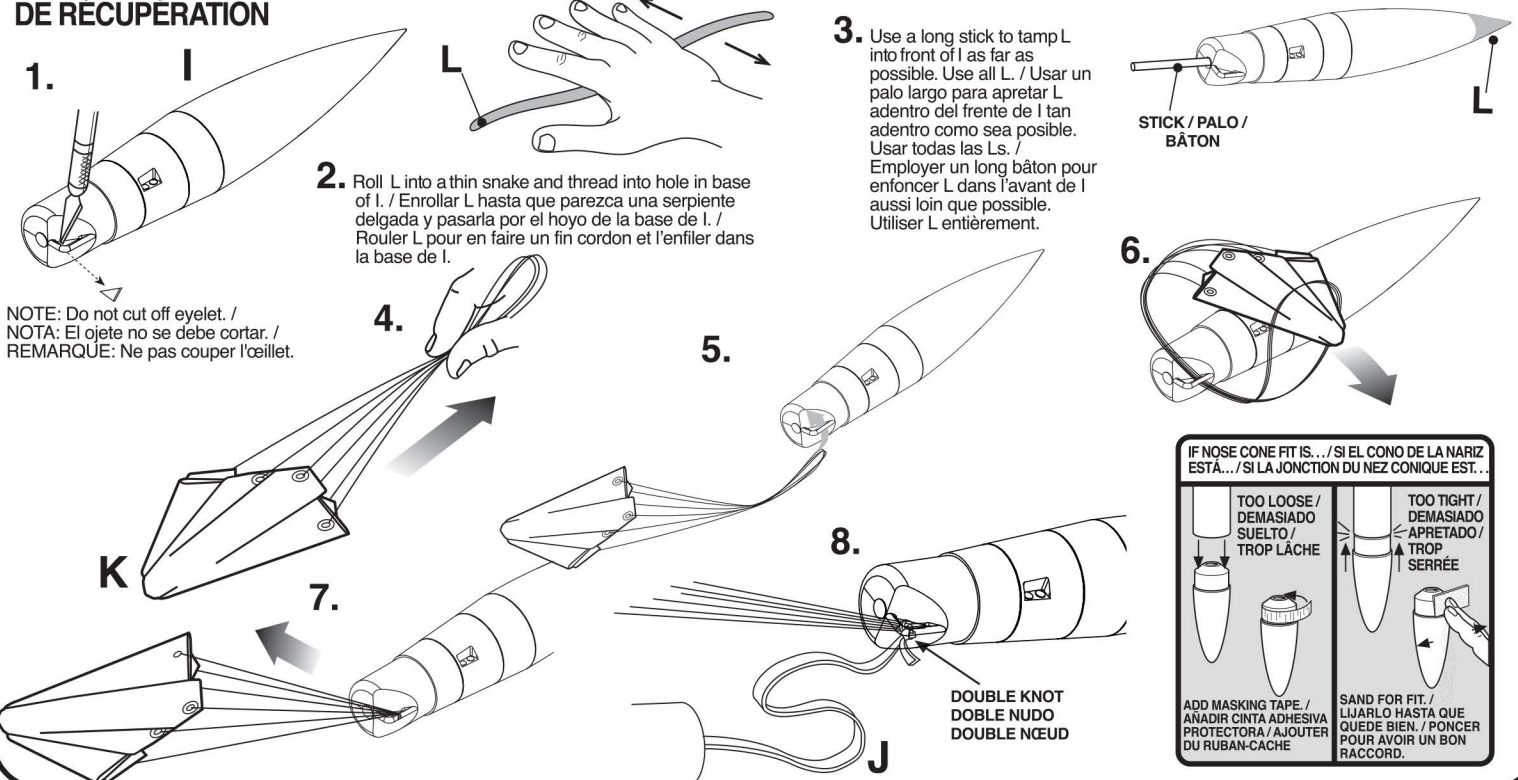


1. Cut decals from sheet, trimming close to edge.
2. One at a time, place in warm water until decal curls and begins to relax.
3. Remove and position on rocket, sliding decal away from backing material.
4. Blot with clean paper towel. Let set overnight.
5. Optional; apply protective clear coat.

1. Cortar las calcomanías de la hoja, cortar cerca del bordo.
2. Una a la vez, poner en agua tibia hasta que la calcomanía se enrosque y empiece a relajarse.
3. Sacarla y colocarla en el cohete, deslizar la calcomanía para separarla del material de respaldo.
4. Secar con una toalla de papel limpia. Dejar secar durante la noche.
5. Opcional; poner una capa de pintura protectora transparente.

1. Découper les décalcomanies de la feuille, en coupant près du bord.
2. Une à la fois, placer les décalcomanies dans de l'eau tiède jusqu'à ce qu'elles se relèvent et commencent à se détendre.
3. Retirer la décalcomanie de la feuille et la placer sur la fusée, en la faisant glisser pour l'éloigner du matériau de support.
4. Sécher avec une serviette en papier propre. Laisser sécher toute la nuit.
5. Optionnel : appliquer une couche incolore de protection.

PREPARE RECOVERY SYSTEM / PREPARAR EL SISTEMA DE RECUPERACIÓN / PRÉPARER LE SYSTÈME DE RÉCUPÉRATION



NOTE: Do not cut off eyelet. /
NOTA: El ojete no se debe cortar. /
REMARQUE: Ne pas couper l'œillet.

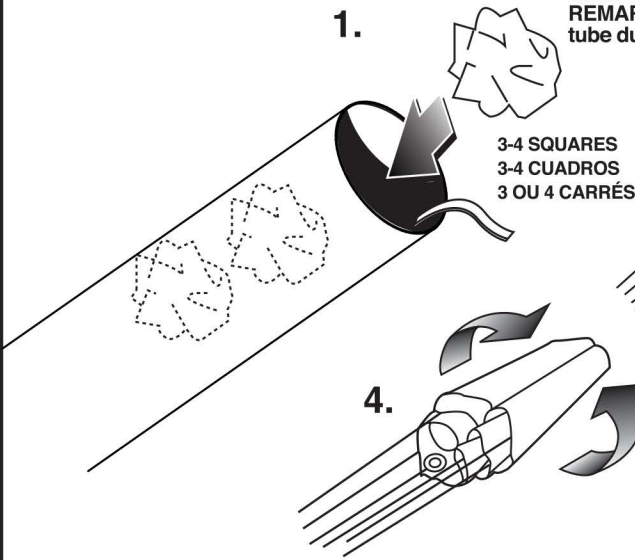
IF NOSE CONE FITS IS... / SI EL CONO DE LA NAZIZ ESTÁ... / SI LA JONCTION DU NEZ CONIQUE EST...



PREPARE FLIGHT RECOVERY / PREPARAR LA RECUPERACIÓN DE VUELO / PRÉPARER LA RÉCUPÉRATION DU VOL

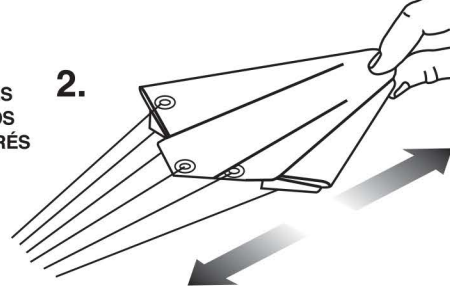
NOTE: Recovery wadding and parachute must slide easily into body tube. If too tight, redo.
NOTA: La guata de recuperación y el paracaídas deben deslizarse con facilidad dentro del tubo. Si están muy apretados, vuévelos a colocar.
REMARQUE: Le rembourrage et le parachute de récupération doivent coulisser facilement dans le tube du corps. Si c'est trop serré, recommencer.

1.

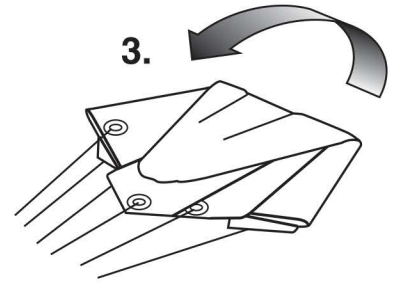


3-4 SQUARES
 3-4 CUADROS
 3 OU 4 CARRÉS

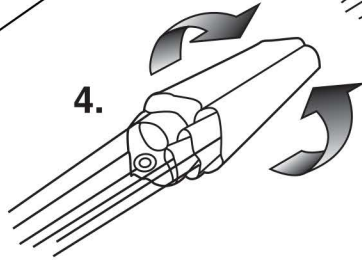
2.



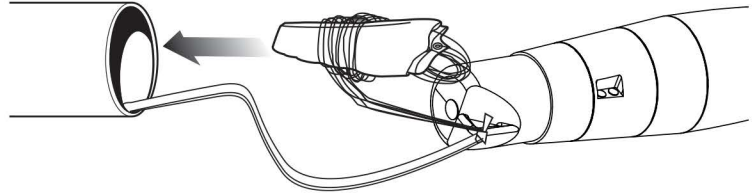
3.



4.



5.



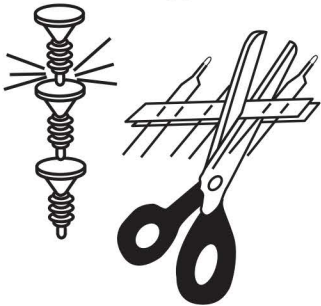
NOTE: Only Estes Recovery Wadding (302274) Recommended.

NOTA: Se recomienda únicamente la Guata de Recuperación de Estes (302274)

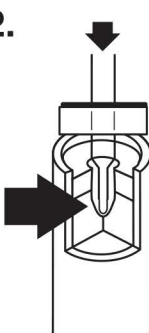
REMARQUE: Le rembourrage de récupération Estes (302274) est le seul recommandé.

PREPARE ENGINE / PREPARAR EL MOTOR / PRÉPARER LE MOTEUR

1.



2.



TIP MUST TOUCH PROPELLANT!
¡LA PUNTA DEBE TOCAR EL PROPULSOR!
LA POINTE DOIT TOUCHER LE PROPERGOL!

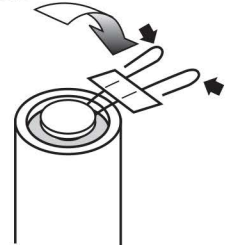
3.



4.

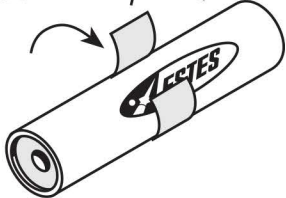


5.



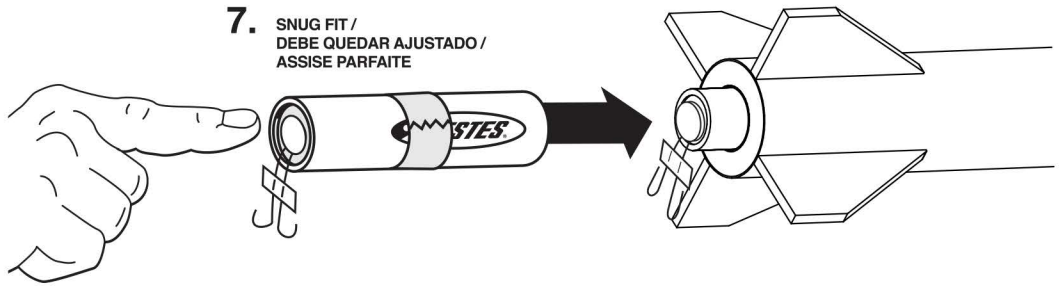
6.

MASKING TAPE / CINTA ADHESIVA PROTECTORA / RUBAN-CACHE



7.

SNUG FIT / DEBE QUEDAR AJUSTADO / ASSISE PARFAITE



⚠ WARNING: FLAMMABLE

To avoid serious injury, read instructions & NAR Safety Code included with engines. **PREPARE YOUR ENGINE ONLY WHEN YOU ARE OUTSIDE AT THE LAUNCH SITE PREPARING TO LAUNCH!** If you do not use your prepared engine, remove the igniter before storing your engine.

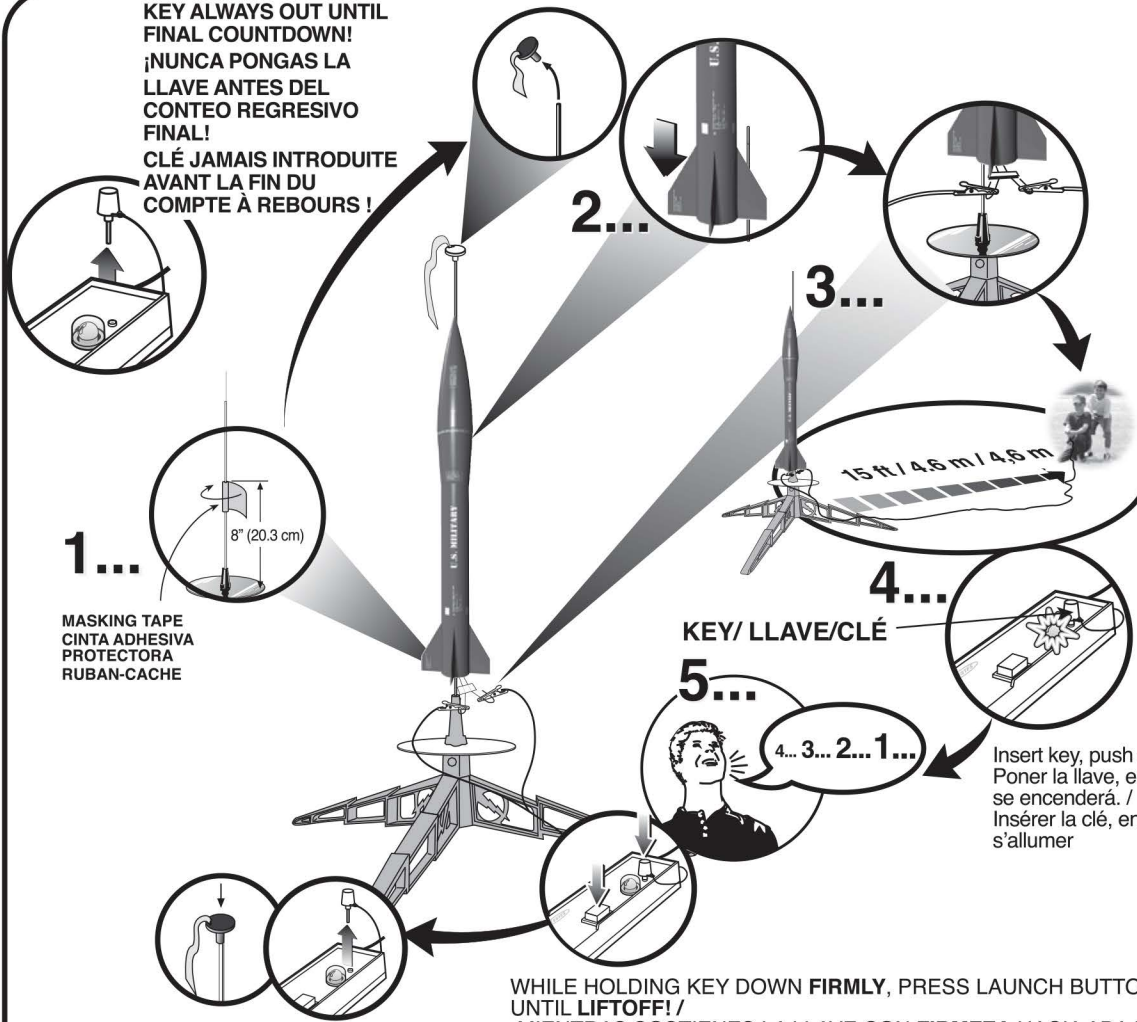
⚠ ADVERTENCIA: FLAMABLE

Para evitar lesiones graves, lee las instrucciones & los Códigos de Seguridad de la Asociación Nacional de Cohetes que se incluyen con los motores. **¡PREPARA TU MOTOR ÚNICAMENTE YA QUE TE ENCUENTRES AFUERA PREPARANDO EL LANZAMIENTO EN EL SITIO DE LANZAMIENTO!** Si no utilizas el motor ya preparado, quítale el encendedor antes de guardar el motor

⚠ AVERTISSEMENT: INFLAMMABLE

Pour éviter des blessures graves, lire les instructions et le code de sécurité N.A.R. (Association nationale de fuséologie, É.-U.) inclus avec les moteurs. **PRÉPARER VOTRE MOTEUR UNIQUEMENT LORSQUE VOUS ÊTES À L'EXTÉRIEUR, AU SITE DE LANCÉMENT, PRÉPARANT LE LANCÉMENT.** En cas de non utilisation d'un moteur préparé, enlever l'allumeur avant de ranger le moteur.

KEY ALWAYS OUT UNTIL
FINAL COUNTDOWN!
¡NUNCA PONGAS LA
LLAVE ANTES DEL
CONTEO REGRESIVO
FINAL!
CLÉ JAMAIS INTRODUITE
AVANT LA FIN DU
COMPTE À REBOURS !



1...

MASKING TAPE
CINTA ADHESIVA
PROTECTORA
RUBAN-CACHE



2...

3...

4...

KEY/ LLAVE/CLÉ

5...

4... 3... 2... 1...

Insert key, push down hard. Bulb will light. /
Poner la llave, empujarla hacia abajo con fuerza. El foco
se encenderá. /
Insérer la clé, enfoncer vigoureusement. L'ampoule va
s'allumer

WHILE HOLDING KEY DOWN **FIRMLY**, PRESS LAUNCH BUTTON
UNTIL **LIFTOFF!** /

¡MIENTRAS SOSTIENES LA LLAVE CON **FIRMEZA** HACIA ABAJO, OPRIME
EL BOTÓN DE LANZAMIENTO HASTA QUE **DESPEGUE!** /
TOUT EN MAINTENANT **FERMEMENT** LA CLÉ ENFONCÉE, APPUYER SUR
LE BOUTON DE LANCEMENT JUSQU'AU **DÉCOLLAGE!**



PRECAUTIONS PRECAUCIONES PRÉCAUTIONS



NAR Safety
Code
Código de
Seguridad NAR
Code de sécurité
N.A.R.



NO DRY GRASS OR WEEDS
NO PASTO SECO O MALEZA
PAS D'HERBE OU DE MAUVAISES HERBES SÈCHES

PRE-LAUNCH CHECK For safety, never launch a damaged rocket. Check the rocket's body, nose cone and fins. Also, check the engine mount, recovery system and launch lug(s). Repair any damage before launching the rocket.

FLYING YOUR ROCKET Choose a large field (500 ft. [152 m] square) free of dry weeds and brown grass. The larger the launch area, the better your chance of recovering your rocket. Football fields and playgrounds are great. Launch only with little or no wind and good visibility. Always follow the National Association of Rocketry (NAR) SAFETY CODE.

MISFIRES TAKE THE KEY OUT OF THE CONTROLLER. WAIT ONE MINUTE BEFORE GOING NEAR THE ROCKET! Disconnect the igniter clips and remove the engine. Take the plug and igniter out of the engine. If the igniter has burned, it worked but did not ignite the engine because it was not touching the propellant inside the engine. Put a new igniter all the way inside the engine without bending it. Push the plug in place. Repeat the steps under Countdown and Launch.

REVISIÓN ANTES DEL LANZAMIENTO Por tu seguridad, nunca lances un cohete dañado. Revisa el cuerpo del cohete, el cono de la nariz y las aletas. También, revisa el soporte del motor, el sistema de recuperación y la(s) agarradera(s) de lanzamiento. Si hay algún daño, repáralo antes de lanzar el cohete.

PARA VOLAR EL COHETE Encuentra un campo grande (500 pies [152m] cuadrados) sin maleza o pasto café. Entre más grande sea el área de lanzamiento, más grandes serán las probabilidades de que recuperes tu cohete. Los campos de fútbol y los parques son muy buenos. Lánzalo únicamente cuando haya muy poco viento o no haya viento y cuando haya buena visibilidad. Siempre sigue las instrucciones del Código de Seguridad de la Asociación Nacional de Cohetes (NAR por sus siglas en inglés)

FALLAS SACA LA LLAVE DEL CONTROLADOR. ¡ESPERA UN MINUTO ANTES DE ACERCARTE AL COHETE! Desconecta las pinzas del encendedor y quita el motor. Saca el tapón de seguridad y el encendedor del motor. Si el encendedor se quemó, funcionó pero no encendió el motor ya que no estaba tocando el propulsor de adentro del motor. Pon otro encendedor hasta adentro del motor sin doblarlo. Empujar el tapón de seguridad hasta ponerlo en su lugar. Repite los pasos indicados en Conteo Regresivo y Lanzamiento.

CONTRÔLE AVANT LANCEMENT Pour des raisons de sécurité, ne jamais lancer une fusée endommagée. Vérifier le corps, le nez conique et les ailerons de la fusée. Vérifier aussi le bâti moteur, le système de récupération et la ou les cosses de lancement. Réparer tout dommage avant de lancer la fusée.

VOL DE LA FUSÉE Choisir un grand champ (152 m2) sans mauvaises herbes sèches ni herbe marron. Plus l'aire de lancement est grande, meilleures sont les chances de récupération de la fusée. Les terrains de football et terrains de jeux sont parfaits. Lancer seulement quand il y a peu ou pas de vent et une bonne visibilité. Toujours observer le CODE DE SÉCURITÉ de l'Association nationale de fuséologie (N.A.R., É.-U.).

RATÉS D'ALLUMAGE ENLEVER LA CLÉ DU CONTRÔLEUR. ATTENDRE UNE MINUTE AVANT DE S'APPROCHER DE LA FUSÉE! Déconnecter les pinces de l'allumeur et retirer le moteur. Retirer la fiche et l'allumeur du moteur. Si l'allumeur a brûlé, il a fonctionné mais n'a pas allumé le moteur parce qu'il ne touchait pas le propergol à l'intérieur du moteur. Placer un allumeur neuf dans le moteur sans le courber. Pousser la fiche en place. Répéter les étapes de compte à rebours et de lancement.

300
DPI

32

4 8 12 16 20 24 28

1

4 8 12 16 20 24 28

2

4 8 12 16 20 24 28

3

4 8 12 16 20 24 28

4

4 8 12 16 20 24 28

5

4 8 12 16 20 24 28

6

21

95 87 04 26 72 91 8

1

95 87 04 26 72 91 8

91

95 87 04 26 72 91 8

51

95 87 04 26 72 91 8

41

95 87 04 26 72 91 8

31

95 87 04 26 72 91 8

21

95



PARTS LIST KIT NO. 2446 - Mini Honest John								
Quantity	Description	Type	Number	Detail1	Detail2	Detail3	Detail4	Comment
1	PAPER BODY TUBE	BT-5J	30304	2" long	0.515" ID	0.541" OD	0.013" wall	white
1	ENGINE BLOCK	EB-5B	30222-4	.512" OD	.49" ID	.188" long	fits in BT-5	Yellow
2	CENTERING RING	AR-550	31771	0.94" OD	0.54" ID	0.18" thick	0.2" wall	Green
1	SPACER TUBE (Mini)	N/A	35002	1.75" long	0.5" OD	0.48" ID	0.01" wall	Yellow
1	BALSA FIN STOCK	*BFS-20	66246	1.25" wide	6" long	1/16" thick	0.0625 thick	Scan
1	PAPER BODY TUBE	BT-50FE	30359	6.5" long	0.950" ID	0.976" OD	0.013" wall	Glassine
1	LAUNCH LUG	LL-2A	38175	5/32" ID	1/8" rod	1.25" long		Mylar
1	PLASTIC NOSE CONE	PNC-50?	72643	6.06" long	0.974" dia. Min	1.25" dia. Max	0.95" shoulder	Honest John
1	Shock Cord	SC-1	38367	18" long	1/8" wide			Rubber
1	Parachute	PK-12	35801	12" dia.	12" x 6 Shrouds		Org/Wht	Preassembled
1	NOSE CONE WEIGHT	N/A	85704	1" wide	1" high	0.25" thick	.25 oz.	CLAY
1	Decal	KD-2446	66247	2.5" wide	4" long	Blk/Wht	Waterslide	Scan
* Laser Cut Sheet #66246 Includes: 4 Fins, 1 Launch Luq Spacer.								



30°

45°

60°

inch



30°

45°

60°

inch



30°

45°

60°

inch



45°

4

2

1



MINI HONEST JOHN

2446



MODEL ROCKET INSTRUCTIONS

KEEP FOR FUTURE REFERENCE

IMPORTANT: Please read the "Safety" and "Read and Copy for Future Reference" sections of the instructions.

Read all instructions. Never fire any model rocket until you have read all instructions and safety rules.

SUPPLIES

JOHN
MINI ROCKET KIT

Scale

1/2 in.
1 in.
2 in.
3 in.



10+

Adult supervision under 12.
 Menor de 12 requiere supervisión de un adulto.
 Tous les membres d'un adulte pour les enfants de moins de 12 ans.
 Nur unter 12 Jahren Erwachsenen durch Erwachsene.



MINI HONEST JOHN

RETRNO MODEL ROCKET KIT
 MODELO DE COHETE VOLADOR PARA ARMAS
 KIT DE FUSIL INDUSTRIAL VOLANTE

1/23.5 semi-scale model
 Modelo a semi-escala de 1/23.5!
 Modèle semi-industriel au 1/23.5e!

Small Latex
 Small Size
 Small Size

325 ft
99 m

Amateurized Engines
 Motores Recreacionales
 1453-07, 15-4C, 410-37
 "Hot High"
 "Hottest water"
 "Hottest water"
 "Hottest water"



Length	11.75 in
Length	29.9 cm
Weight	25.8 gm
Weight	90.9 in
Weight	25 mm
Weight	12 in
Summary/Parcible	36.0 cm
Reservorio/Parcible	36.0 cm
Reservorio/Parcible	36.0 cm

2446



PH 048209 (2-18)
 © 2011-2018 Estes Co. Corp. All rights reserved. Copies
 of product may vary. / Modelos los derechos reservados.
 El color del producto puede variar. / Tous
 droits réservés. Le contenu du produit peut varier.

estescorsets.com

QTY / CANT / QTÉ : 1

Adult supervision under 12. / Menor de 12 requiere supervisión de un adulto. / Tous les membres d'un adulte pour les enfants de moins de 12 ans. / Nur unter 12 Jahren Erwachsenen durch Erwachsene.

Small Latex Small Size Small Size

325 ft 99 m

Amateurized Engines Motores Recreacionales 1453-07, 15-4C, 410-37 "Hot High" "Hottest water" "Hottest water"

U.S. MILITARY

Length 11.75 in 29.9 cm Weight 25.8 gm 90.9 in 25 mm 12 in Summary/Parcible 36.0 cm Reservorio/Parcible 36.0 cm

2446

47776 02446

PH 048209 (2-18) © 2011-2018 Estes Co. Corp. All rights reserved. Copies of product may vary. / Modelos los derechos reservados. El color del producto puede variar. / Tous droits réservés. Le contenu du produit peut varier.

estescorsets.com

QTY / CANT / QTÉ : 1

Adult supervision under 12. / Menor de 12 requiere supervisión de un adulto. / Tous les membres d'un adulte pour les enfants de moins de 12 ans. / Nur unter 12 Jahren Erwachsenen durch Erwachsene.

Small Latex Small Size Small Size

325 ft 99 m

Amateurized Engines Motores Recreacionales 1453-07, 15-4C, 410-37 "Hot High" "Hottest water" "Hottest water"

U.S. MILITARY

Length 11.75 in 29.9 cm Weight 25.8 gm 90.9 in 25 mm 12 in Summary/Parcible 36.0 cm Reservorio/Parcible 36.0 cm

2446

47776 02446

PH 048209 (2-18) © 2011-2018 Estes Co. Corp. All rights reserved. Copies of product may vary. / Modelos los derechos reservados. El color del producto puede variar. / Tous droits réservés. Le contenu du produit peut varier.

estescorsets.com

QTY / CANT / QTÉ : 1

Made in Guangzhou, China / Hecho en Guangzhou, China / Fabriqué en Guangzhou, Chine / Hergebruikt in Guangzhou, China

Small Latex Small Size Small Size

325 ft 99 m

Amateurized Engines Motores Recreacionales 1453-07, 15-4C, 410-37 "Hot High" "Hottest water" "Hottest water"

U.S. MILITARY

Length 11.75 in 29.9 cm Weight 25.8 gm 90.9 in 25 mm 12 in Summary/Parcible 36.0 cm Reservorio/Parcible 36.0 cm

2446

47776 02446

PH 048209 (2-18) © 2011-2018 Estes Co. Corp. All rights reserved. Copies of product may vary. / Modelos los derechos reservados. El color del producto puede variar. / Tous droits réservés. Le contenu du produit peut varier.

estescorsets.com

QTY / CANT / QTÉ : 1

Adult supervision under 12. / Menor de 12 requiere supervisión de un adulto. / Tous les membres d'un adulte pour les enfants de moins de 12 ans. / Nur unter 12 Jahren Erwachsenen durch Erwachsene.

Small Latex Small Size Small Size

325 ft 99 m

Amateurized Engines Motores Recreacionales 1453-07, 15-4C, 410-37 "Hot High" "Hottest water" "Hottest water"

U.S. MILITARY

Length 11.75 in 29.9 cm Weight 25.8 gm 90.9 in 25 mm 12 in Summary/Parcible 36.0 cm Reservorio/Parcible 36.0 cm

2446

47776 02446

PH 048209 (2-18) © 2011-2018 Estes Co. Corp. All rights reserved. Copies of product may vary. / Modelos los derechos reservados. El color del producto puede variar. / Tous droits réservés. Le contenu du produit peut varier.

estescorsets.com

QTY / CANT / QTÉ : 1



Mini Honest John

FLYING MODEL ROCKET KIT

Skill Level 1

**Flies on
Mini Engines!**

FLIES
UP TO
325
FEET
(99 m)

www.estesrockets.com



© 2010 Estes-Cox Corp.
All Rights Reserved.
PN 66249 (11-10)
Made in Guangdong, China.
Colors of product may vary.

Skill Level: 1
Length: 11.75 in (29.8 cm)
Diameter: .93 in (23 mm)
Estimated Weight: 1.2 oz (34 g)
Recovery: 12 in (30.5 cm) Parachute
Projected Altitude: 325 ft (99 m)
Engines:
10A3-2T (First Flight), A3-4T, A10-3T

2446



1 MODEL KIT 1 MODÈLE RÉDUIT

MINI HONEST JOHN

Skill Level
Nivel de habilidad
Niveau de dexfèritè

1

FLYING MODEL ROCKET KIT
MODELO DE COHETE VOLADOR PARA ARMAR
KIT DE FUSÉE MINIATURE VOLANTE

1/23.5 semi-scale model!
¡Modelo a semi-escala de 1/23.5!
Modèle semi-industriel au 1/23.5e!



325 ft
99 m

Recommended Engines
Motores Recomendados
Moteurs recommandés
½A3-2T*, A3-4T, A10-3T
* first flight
* primer vuelo
* premier vol

U.S. MILITARY

Length: 11.75 in
Longitud: 29.8 cm
Longueur: 29,8 cm

Diameter: .98 in
Diámetro: 25 mm
Diamètre:

Recovery: Parachute 12 in
Recuperación: Paracaídas 30.5 cm
Récupération: Parachute 30,5 cm



PN 066249 (2-18)

© 2011-2018 Estes-Cox Corp. All rights reserved. Colors of product may vary. / Todos los derechos están reservados. El color del producto puede variar. / Tous droits réservés. La couleur du produit peut varier.



estesrockets.com

facebook.com/estesrockets

QTY / CANT / QTÉ : 1