





LEVIATHAN™

9700



Estes-Cox Corp.
1295 H Street, PO Box 227
Penrose, CO 81240-0227
Made in Guangdong, China
Hecho en Guangdong, China
Fabriqué à Guangdong, Chine

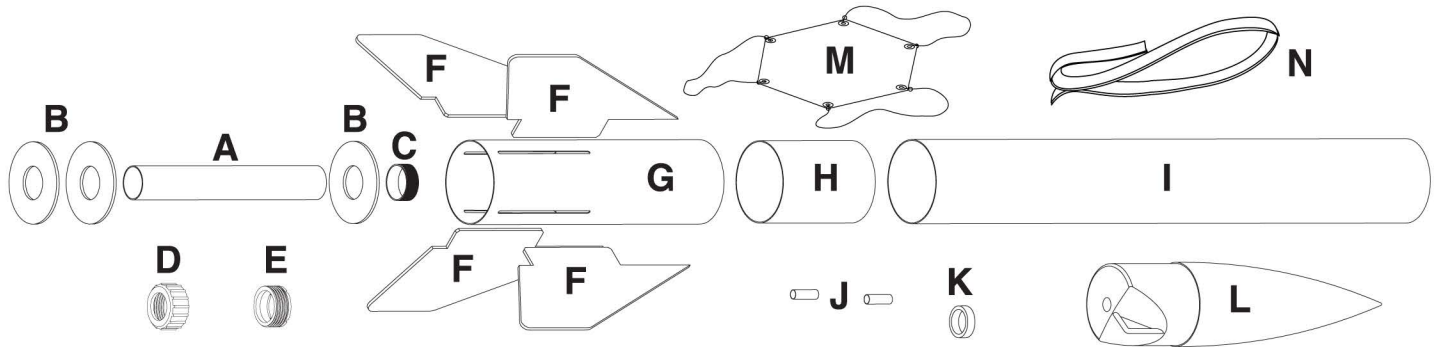


MODEL ROCKET INSTRUCTIONS / INSTRUCCIONES PARA EL MODELO DE COHETE / INSTRUCTIONS POUR LES FUSÉES MINIATURES

KEEP FOR FUTURE REFERENCE · GUÁRDALAS PARA FUTURA REFERENCIA · À CONSERVER POUR RÉFÉRENCE ULTÉRIEURE

IMPORTANT: Please record date found on decal and keep for future reference. _____
IMPORTANTE: Favor de escribir la fecha que aparece en la calcomanía y guardarla para futura referencia. _____
IMPORTANT: Prendre note de la date indiquée sur la décalcomanie et conserver pour toute référence ultérieure. _____

Assembly Tip: Read all instructions. Make sure you have all parts and supplies. Test fit all parts before applying glue. Sand as necessary for precision assembly. Product color and shape may vary. / Consejo para el ensamblaje: Leer todas las instrucciones. Asegurarse de tener todas las partes y los materiales. Probar el ajuste de las piezas antes de poner el pegamento. Lijar lo que sea necesario para obtener un ensamblaje preciso. El color y la forma pueden variar. / Conseil d'assemblage: Lire toutes les instructions. S'assurer de posséder toutes les pièces et accessoires. Vérifier si les pièces s'assemblent bien avant de mettre de la colle. Poncer autant que nécessaire pour assurer un assemblage précis. La couleur et la forme du produit peuvent varier.



Part Piezas Pièce	Qty Ctd. Qté	Description Descripción Description	Part Number Número de la Pieza N° de pièce
A	1	Motor Mount Tube / Tubo de soporte para el motor / Tube de fixation du moteur	031360
B	3	Plywood Centering Rings / Rondanas Centradoras de triplay / Anneaux de centrage en contre-plaqué	066468
C	1	Green Spacer Ring / Rondana separadora verde / Bague d'espacement verte	031360
D - E	1	Motor Retainer Set / Ensamblaje para sostener el motor / Ensemble de retenue du moteur	072412
F	4	Plywood Fins / Aletas de triplay / Ailerons en contre-plaqué	066463
G	1	Slotted Body Tube / Tubo del cuerpo con ranuras / Tube du corps avec fentes	031751
H	1	Tube Coupler / Tubo Acoplador / Pièce d'accouplement tubulaire	031800
I	1	Body Tube / Tubo del cuerpo / Tube du corps	031799
J	2	Launch Lugs / Agarraderas de lanzamiento / Cosses de lancement	038181
K	1	Optional Motor Block / Bloque opcional para el motor / Butée du moteur optionnelle	031362
L	1	Plastic Nose Cone / Cono de la nariz hecho de plástico / Nez conique en matière plastique	072695
M	1	Nylon Parachute / Paracaídas de nilón / Parachute en nylon	035814
N	1	Shock Cord / Cuerda de tensión / Sandow	038378
	1	Shock Cord Mount (not shown) / Soporte para la cuerda de tensión (no ilustrada) / Fixation du sandow (non représentée)	084446
	1	Waterslide Decal (not shown) / Calcomanía para meter al agua (no ilustrada) / Décalcomanie par glissement à l'eau (non représentée)	066476

SUPPLIES / MATERIALES / FOURNITURES



SCISSORS
TJERAS
CISEAUX



PENCIL
LÁPIZ
CRAYON



RULER
REGLA
RÈGLE



FINE
SANDPAPER /
LUA FINA/
PAPIER ABRASIF
FIN



CARPENTER'S
GLUE/
PEGAMENTO DE
CARPINTERO/
COLLE À BOIS



EPOXY /
EPOXYDE



MODELING KNIFE/
NAVAJA DE
PRECISION/
COUTEAU DE
MODELAGE



MASKING TAPE/
CINTA ADHESIVA
PROTECTORA/
RUBAN-CACHE



PRIMER (WHITE/
BASE DE PINTURA
(BLANC)
APPRET (BLANC)



PAINT (METALIC
CHARCOAL) /
PINTURA (CARBÓN
METÁLICO)
PEINTURE
(ANTHRACITE
MÉTALLISÉ)



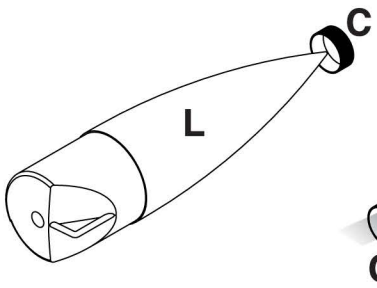
PAINT
(LIME GREEN) /
PINTURA (VERDE
LIMÓN)
PEINTURE (VERT
LIMETTE)



PAINT (WHITE/
PINTURA (BLANCA)
PEINTURE (BLANC)

ASSEMBLE MOTOR MOUNT / ENSAMBLAJE DEL SOPORTE DEL MOTOR / ASSEMBLER LE BÂTI MOTEUR

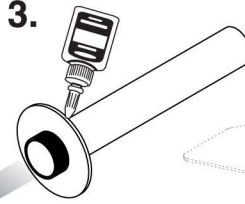
- 1.** Push C over L to enlarge diameter. /
Empujar C sobre L para extender el diámetro. /
Pousser C sur L pour élargir le diamètre.



2.

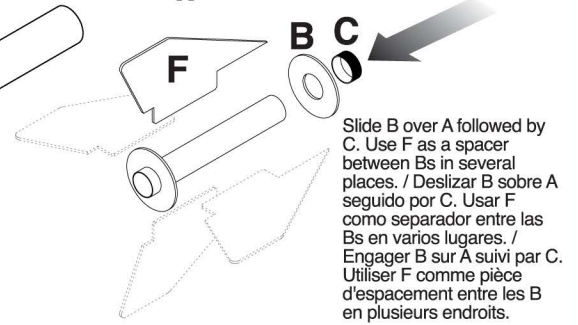


3.



Tack glue B to A. Remove C. /
Fijar B a A con pegamento. Quitar C. /
Coller B à A. Enlever C.

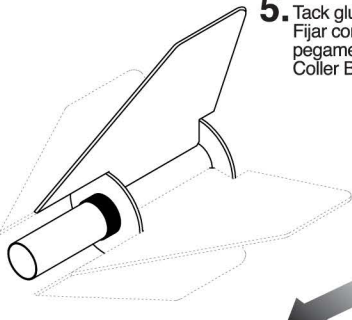
4.



Slide B over A followed by C. Use F as a spacer between Bs in several places. / Deslizar B sobre A seguido por C. Usar F como separador entre las Bs en varios lugares. / Engager B sur A suivi par C. Utiliser F comme pièce d'espacement entre les B en plusieurs endroits.

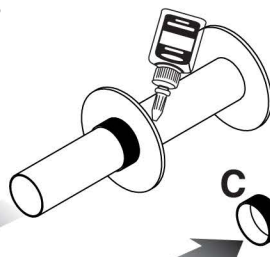
5.

Tack glue B to A. /
Fijar con pegamento B a A. /
Coller B à A.



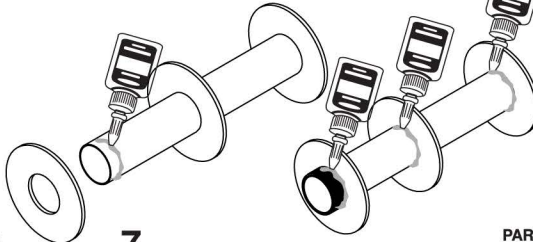
6.

Remove C. / Quitar C. /
Enlever C.



7.

Apply glue to end of A. Slide B over A followed by C. Let dry. / Aplicar pegamento al extremo de A. Deslizar B sobre A seguido por C. Dejar secar. / Mettre de la colle à l'extrémité de A. Engager B sur A suivi par C. Laisser sécher.



8.

Apply glue to all joints. / Aplicar pegamento a todas las juntas. / Mettre de la colle sur tous les joints.



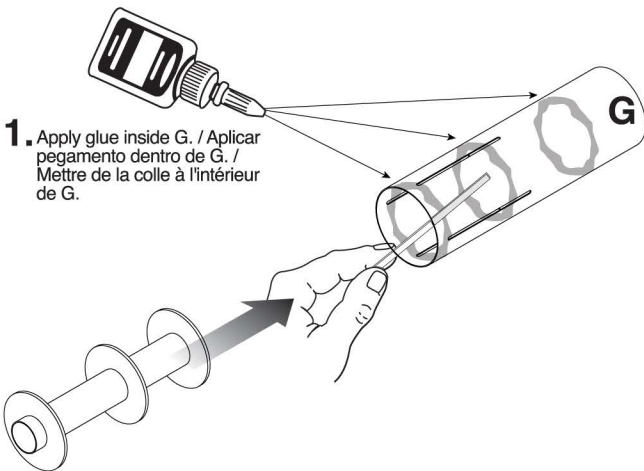
REAR /
PARTE TRASERA /
ARRIÈRE

Let dry.
Dejar secar.
Laisser sécher.

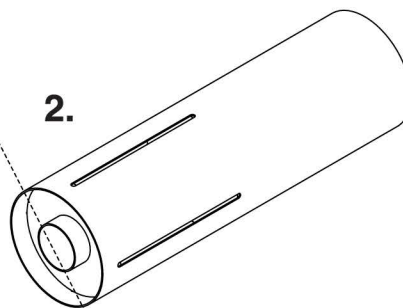
MOTOR MOUNT INSTALLATION / INSTALACIÓN DEL SOPORTE DEL MOTOR / INSTALLATION DU BÂTI MOTEUR ATTACH FINS / PEGAR LAS ALETAS / ATTACHER LES AILERONS

1.

Apply glue inside G. / Aplicar pegamento dentro de G. / Mettre de la colle à l'intérieur de G.

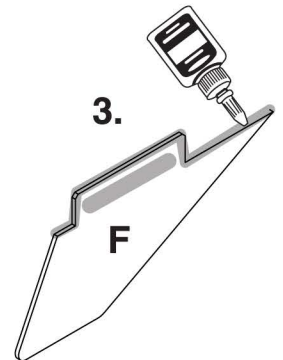


2.



ENDS EVEN /
BORDOS PAREJOS /
EXTRÉMITÉS DE NIVEAU

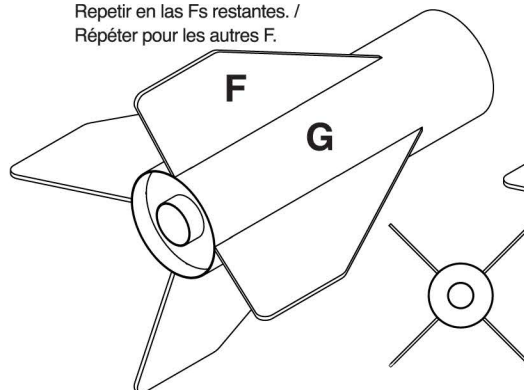
3.



REAR /
PARTE TRASERA /
ARRIÈRE

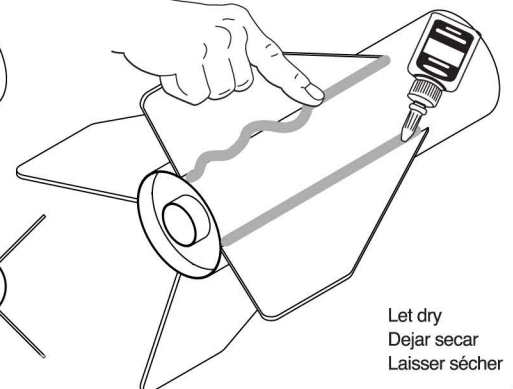
5.

Repeat for remaining F. /
Repetir en las Fs restantes. /
Répéter pour les autres F.



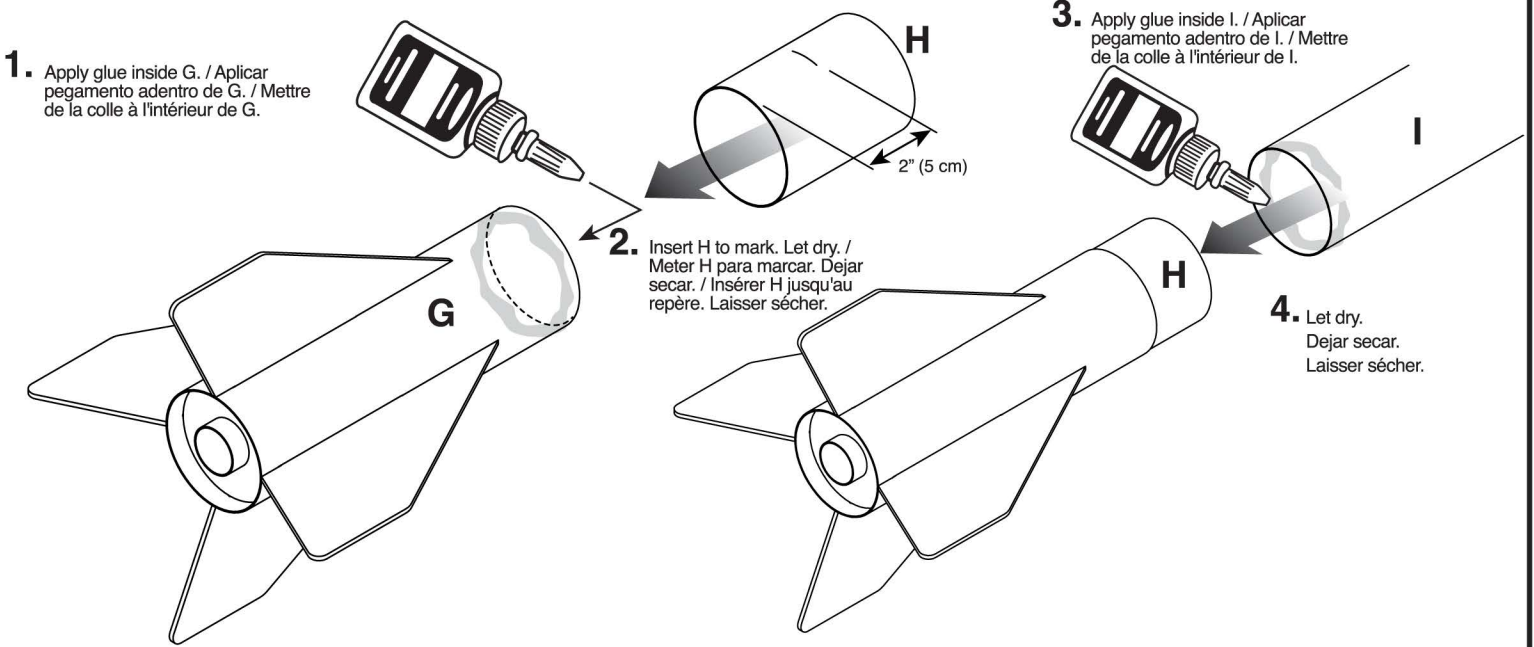
6.

Apply glue fillets to all F. /
Aplicar líneas de pegamento a todas las Fs. /
Mettre des filets de colle sur tous les F.

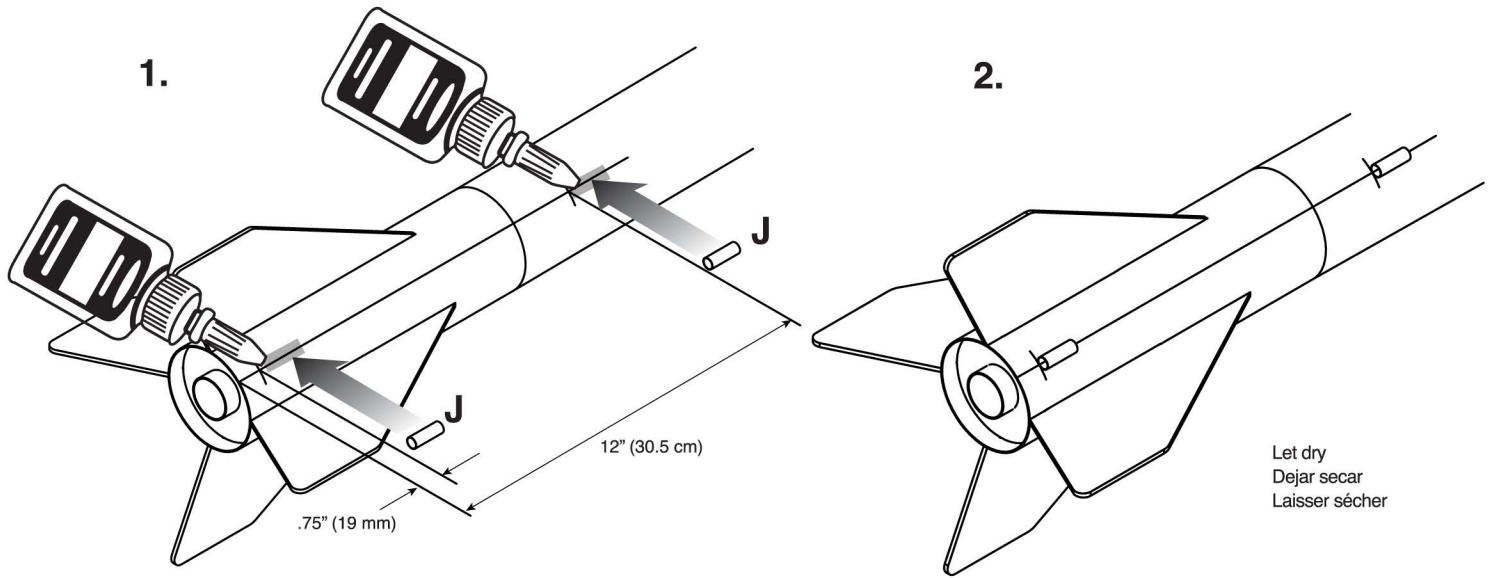


Let dry
Dejar secar
Laisser sécher

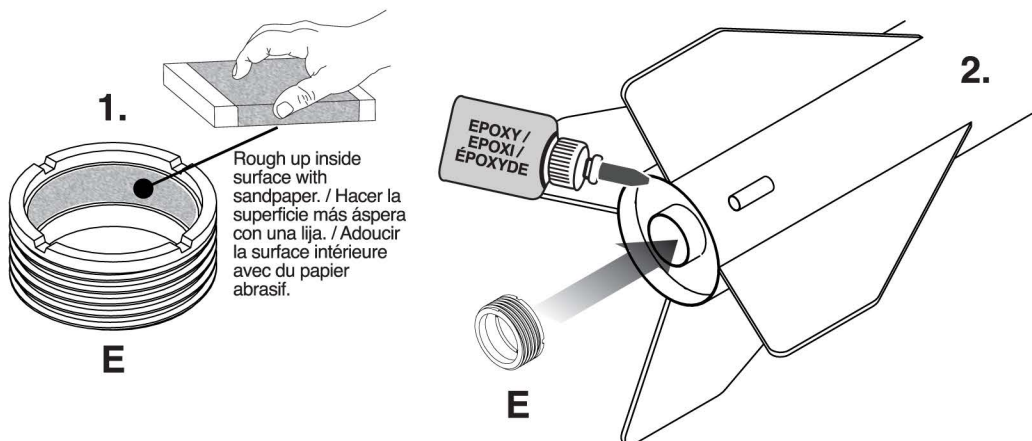
ASSEMBLE BODY / ENSAMBLAJE DEL CUERPO / ASSEMBLER LE CORPS



LAUNCH LUG ASSEMBLY / ENSAMBLAJE DE LA AGARRADERA DE LANZAMIENTO / ASSEMBLAGE DES COSSES DE LANCEMENT



MOTOR RETENTION / RETENCIÓN DEL MOTOR / RETENUE DU MOTEUR

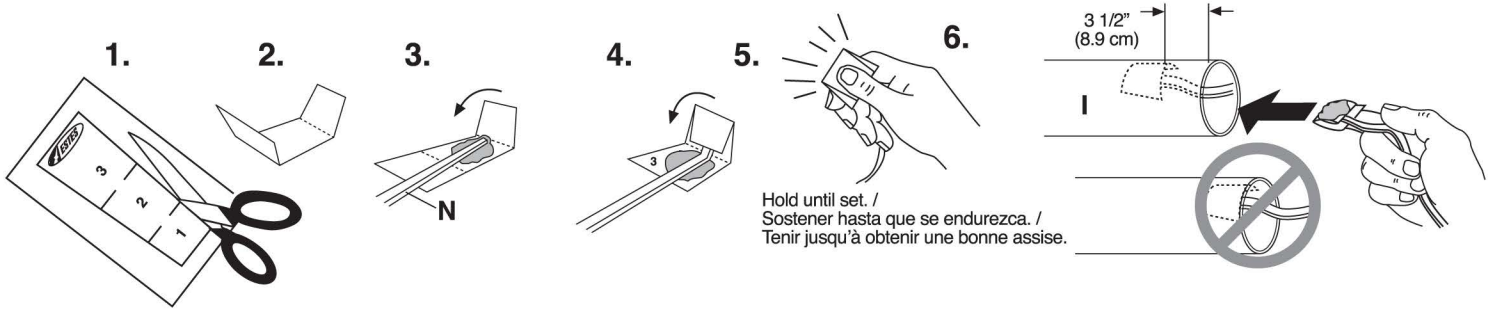


**OPTIONAL:
OPCIONAL:
OPTIONNEL :**



K can be glued in place if motor block is required. / K puede pegarse con pegamento si se requiere un bloque para el motor. / K peut être collé en place si une butée de moteur est requise.

INSTALL SHOCK CORD / INSTALAR LA CUERDA DE TENSIÓN / INSTALLER LE SANDOW



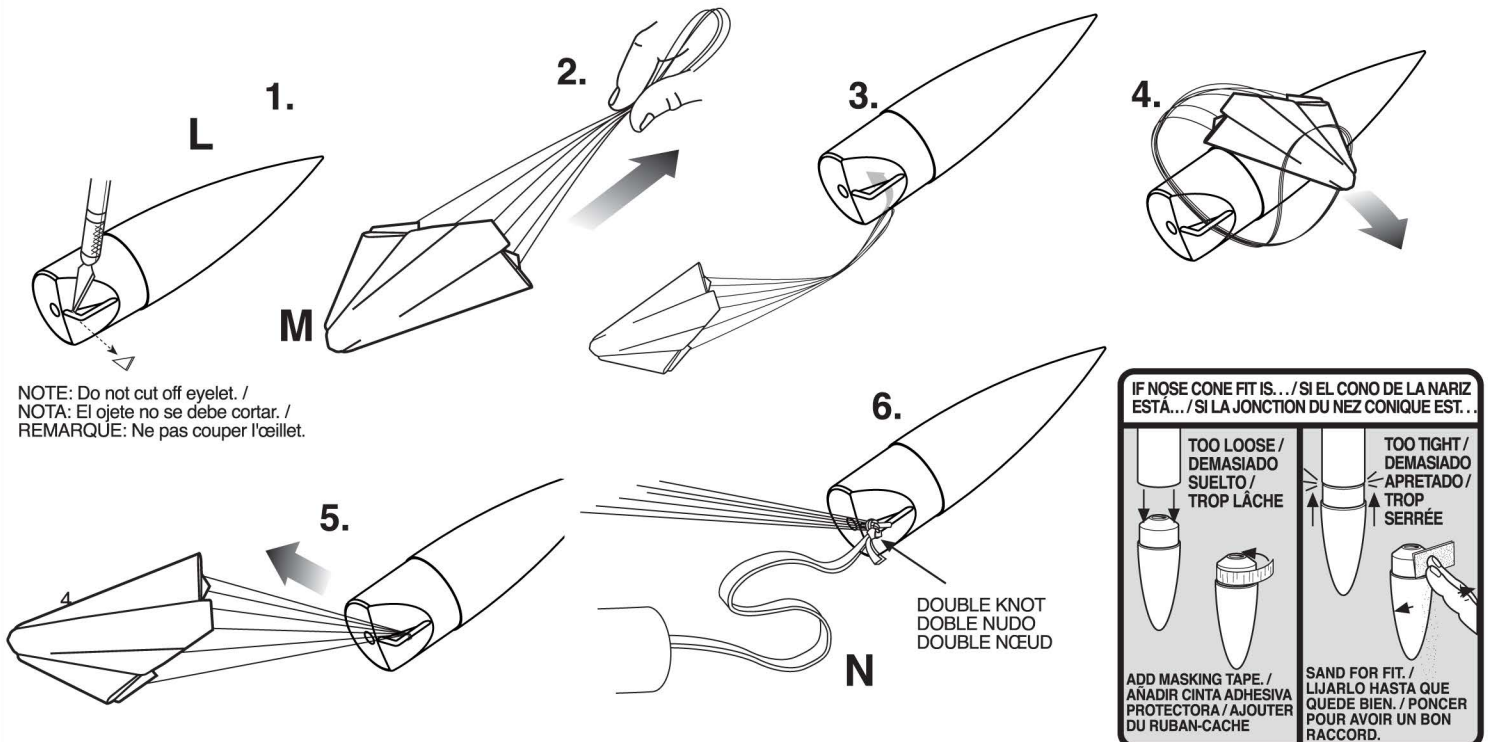
ROCKET FINISHING / TERMINADO DEL COHETE / FINITION DE LA FUSÉE

Spray rocket with white primer, let dry & sand. Repeat until rocket is smooth, then paint. Apply decals after paint is dry. OPTIONAL: Clear coat entire rocket when paint dries. / Rociar el cohete con base de pintura blanca, dejar secar & lijar. Repetir el proceso hasta que el cohete quede liso. Después pintar. OPCIONAL: Cuando la pintura se seque, cubrir todo el cohete con pintura transparente. / Vaporiser la fusée avec un apprêt blanc, laisser sécher et poncer. Répéter jusqu'à ce que la fusée soit lisse. Peindre ensuite. OPTIONNEL: Appliquer une couche de peinture incolore sur toute la fusée lorsque la peinture est sèche.



*Purchase separately at estesrockets.com /
*Comprar por separado en estesrockets.com /
*Acheter séparément à estesrockets.com

PREPARE RECOVERY SYSTEM / PREPARAR EL SISTEMA DE RECUPERACIÓN / PRÉPARER LE SYSTÈME DE RÉCUPÉRATION

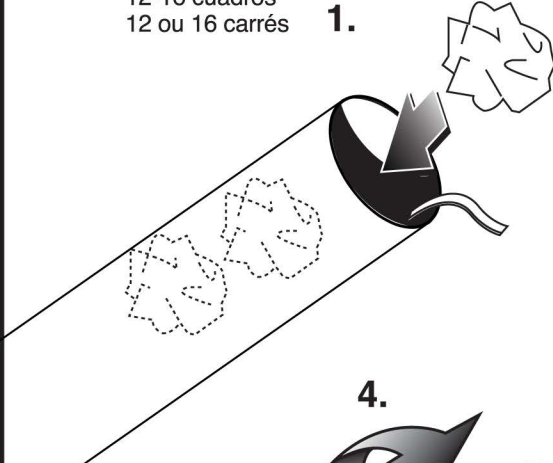


PREPARE FLIGHT RECOVERY / PREPARAR LA RECUPERACIÓN DE VUELO / PRÉPARER LA RÉCUPÉRATION DU VOL

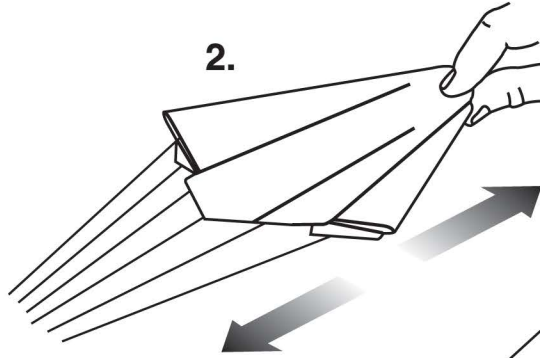
12-16 squares
12-16 cuadros
12 ou 16 carrés

NOTE: Recovery wadding and parachute must slide easily into body tube. If too tight, redo.
NOTA: La guata de recuperación y el paracaídas deben deslizarse con facilidad dentro del tubo. Si están muy apretados, vuévelos a colocar.
REMARQUE: Le rembourrage et le parachute de récupération doivent coulisser facilement dans le tube du corps. Si c'est trop serré, recommencer.

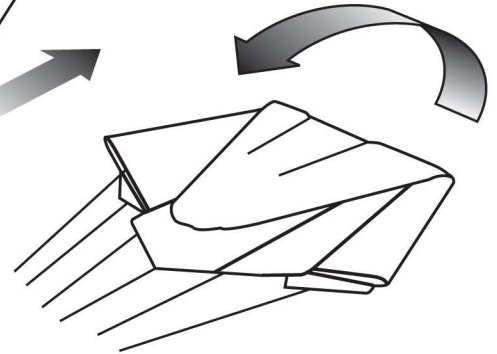
1.



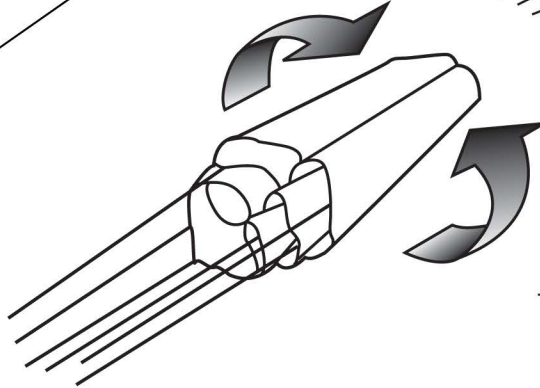
2.



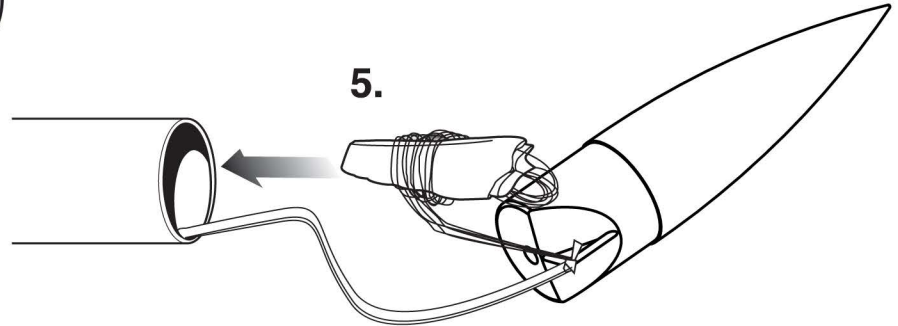
3.



4.



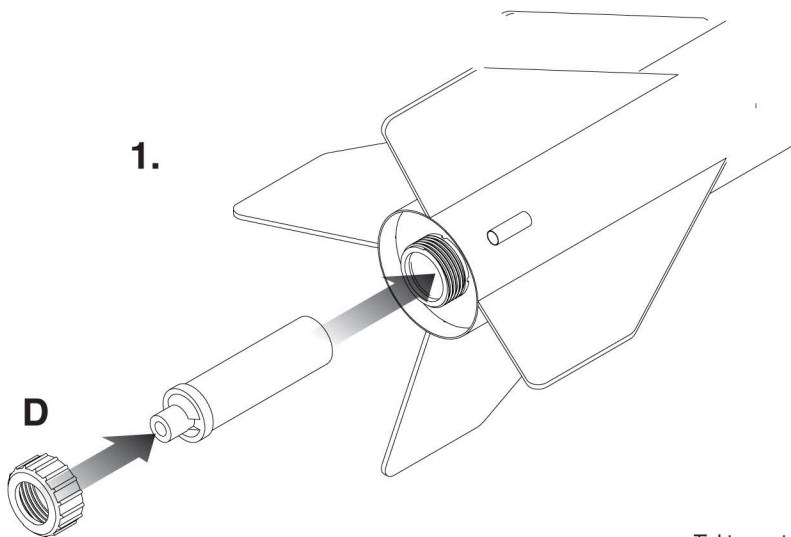
5.



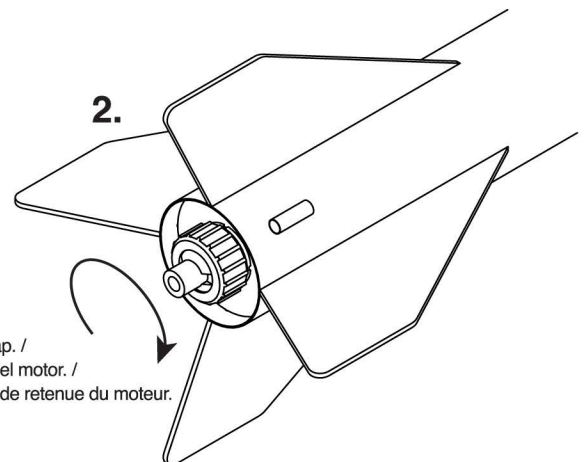
NOTE: Only Estes Recovery Wadding (302274) Recommended.
NOTA: Se recomienda únicamente la Guata de Recuperación de Estes (302274)
REMARQUE: Le rembourrage de récupération Estes (302274) est le seul recommandé.

INSTALL MOTOR / INSTALAR EL MOTOR / INSTALLER LE MOTEUR

1.



2.

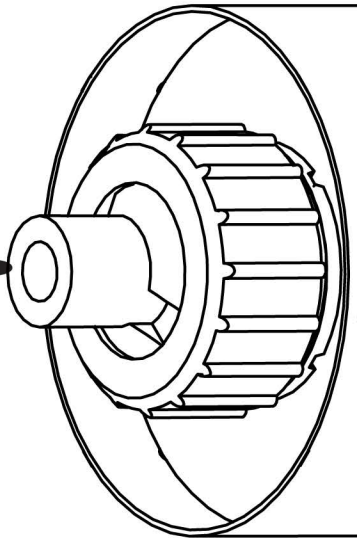


Tighten motor cap. /
Apretar la tapa del motor. /
Serrer le boulon de retenue du moteur.

PREPARE MOTOR / PREPARAR EL MOTOR / PRÉPARER LE MOTEUR

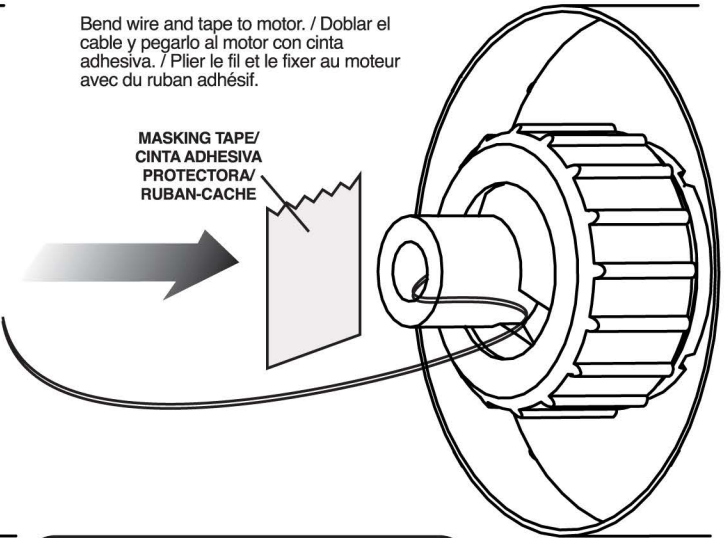
Insert igniter wire all the way into the motor. / Meter el cable encendedor hasta adentro del motor. / Insérer le fil d'allumeur à fond dans le moteur.

SONIC IGNITER
ENCENDEDOR SÓNICO
ALLUMEUR SONIC



Bend wire and tape to motor. / Doblar el cable y pegarlo al motor con cinta adhesiva. / Plier le fil et le fixer au moteur avec du ruban adhésif.

MASKING TAPE/
CINTA ADHESIVA
PROTECTORA/
RUBAN-CACHE



Recommended Estes Pro Series II™ Motors:
Se recomiendan los Motores Pro Series II™ de Estes:
Moteurs Pro Series II™ Estes recommandés :

F26-6FJ, F50-6T, G40-7W, G80-7T



WARNING: FLAMMABLE

To avoid serious injury, read instructions & NAR Safety Code included with engines. **PREPARE YOUR ENGINE ONLY WHEN YOU ARE OUTSIDE AT THE LAUNCH SITE PREPARING TO LAUNCH!** If you do not use your prepared engine, remove the igniter before storing your engine.

ADVERTENCIA: FLAMABLE

Para evitar lesiones graves, lee las instrucciones & los Códigos de Seguridad de la Asociación Nacional de Cohetes que se incluyen con los motores. ¡**PREPARA TU MOTOR ÚNICAMENTE YA QUE TE ENCUENTRES AFUERA PREPARANDO EL LANZAMIENTO EN EL SITIO DE LANZAMIENTO!** Si no utilizas el motor ya preparado, quítale el encendedor antes de guardar el motor

AVERTISSEMENT: INFLAMMABLE

Pour éviter des blessures graves, lire les instructions et le code de sécurité N.A.R. (Association nationale de fuséologie, É.-U.) inclus avec les moteurs. **PRÉPARER VOTRE MOTEUR UNIQUEMENT LORSQUE VOUS ÊTES À L'EXTÉRIEUR, AU SITE DE LANCÉMENT, PRÉPARANT LE LANCÉMENT.** En cas de non utilisation d'un moteur préparé, enlever l'allumeur avant de ranger le moteur.

PRECAUTIONS PRECAUCIONES PRÉCAUTIONS



NAR Safety Code
Código de Seguridad NAR
Code de sécurité N.A.R.



NO DRY GRASS OR WEEDS
NO PASTO SECO O MALEZA
PAS D'HERBE OU DE MAUVAISES HERBES SÈCHES

PRE-LAUNCH CHECK For safety, never launch a damaged rocket. Check the rocket's body, nose cone and fins. Also, check the motor mount, recovery system and launch lug(s). Repair any damage before launching the rocket.

FLYING YOUR ROCKET Choose a large field (500 ft. [152 m] square) free of dry weeds and brown grass. The larger the launch area, the better your chance of recovering your rocket. Football fields and playgrounds are great. Launch only with little or no wind and good visibility. Always follow the National Association of Rocketry (NAR) SAFETY CODE.

MISFIRES TAKE THE KEY OUT OF THE CONTROLLER. WAIT ONE MINUTE BEFORE GOING NEAR THE ROCKET! Disconnect the igniter clips and remove the motor. Take the plug and igniter out of the motor. If the igniter has burned, it worked but did not ignite the motor because it was not touching the propellant inside the motor. Put a new igniter all the way inside the motor without bending it. Push the plug in place. Repeat the steps under Countdown and Launch.

REVISIÓN ANTES DEL LANZAMIENTO Por tu seguridad, nunca lances un cohete dañado. Revisa el cuerpo del cohete, el cono de la nariz y las aletas. También, revisa el soporte del motor, el sistema de recuperación y la(s) agarradera(s) de lanzamiento. Si hay algún daño, repáralo antes de lanzar el cohete.

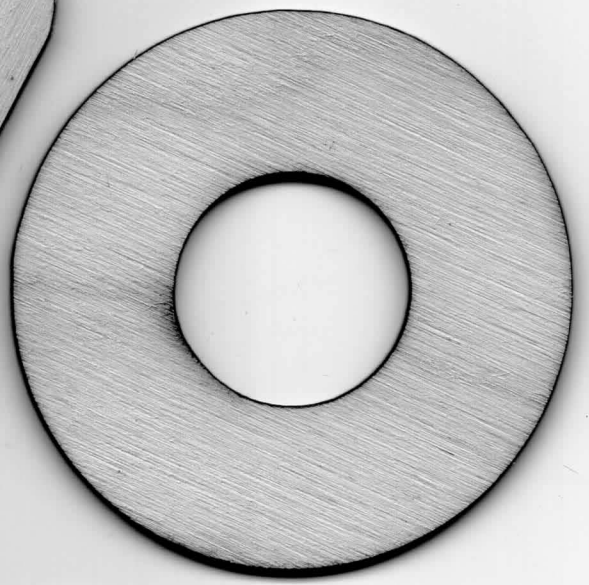
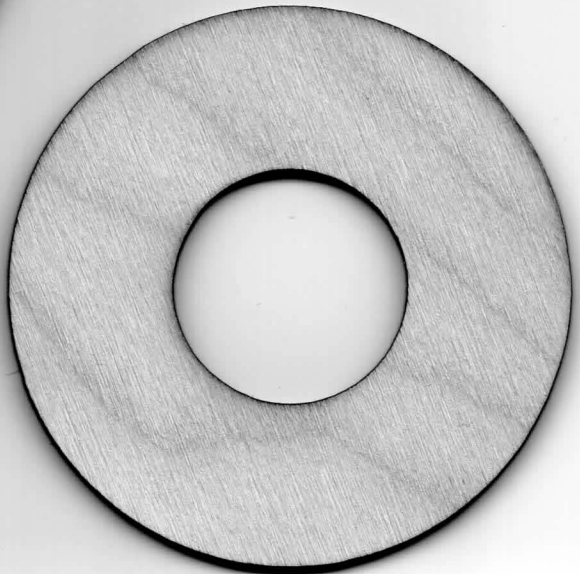
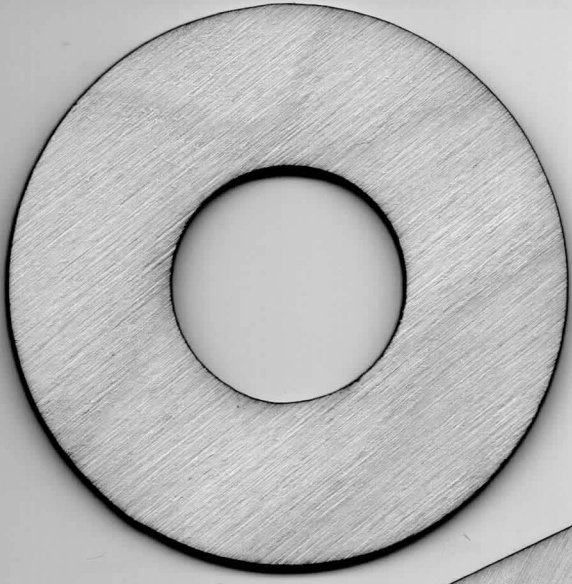
PARA VOLAR EL COHETE Encuentra un campo grande (500 pies [152m] cuadrados) sin maleza o pasto café. Entre más grande sea el área de lanzamiento, más grandes serán las probabilidades de que recuperes tu cohete. Los campos de fútbol y los parques son muy buenos. Lánzalo únicamente cuando haya muy poco viento o no haya viento y cuando haya buena visibilidad. Siempre sigue las instrucciones del Código de Seguridad de la Asociación Nacional de Cohetes (NAR por sus siglas en inglés)

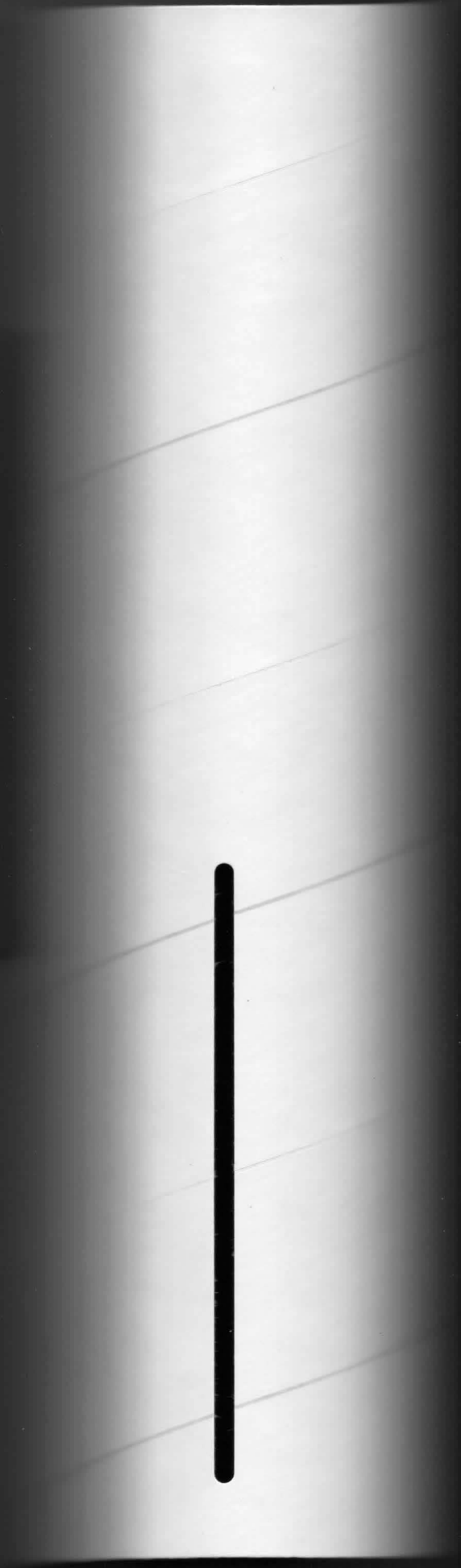
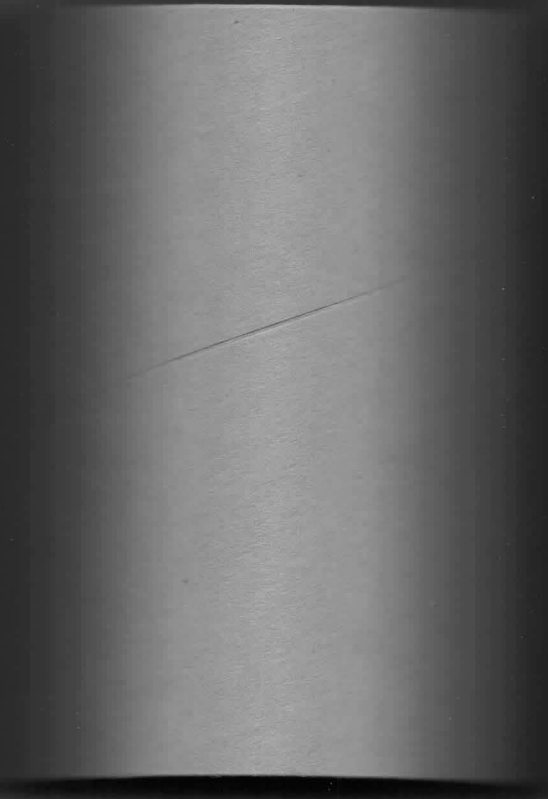
FALLAS SACA LA LLAVE DEL CONTROLADOR. ¡ESPERA UN MINUTO ANTES DE ACERCARTE AL COHETE! Desconecta las pinzas del encendedor y quita el motor. Saca el tapón de seguridad y el encendedor del motor. Si el encendedor se quemó, funcionó pero no encendió el motor ya que no estaba tocando el propulsor de adentro del motor. Pon otro encendedor hasta adentro del motor sin doblarlo. Empujar el tapón de seguridad hasta ponerlo en su lugar. Repite los pasos indicados en Conteo Regresivo y Lanzamiento.

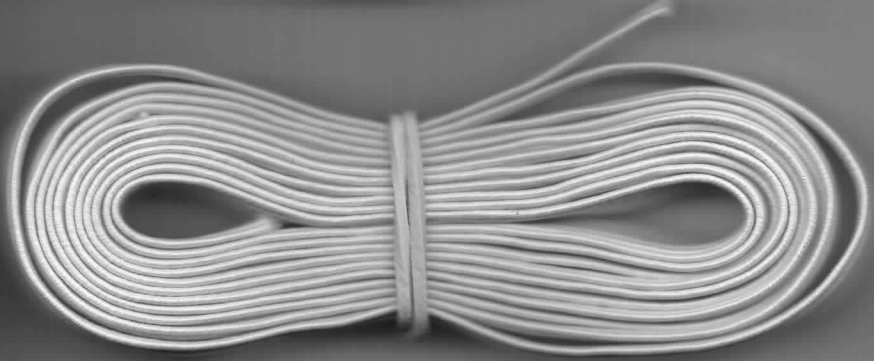
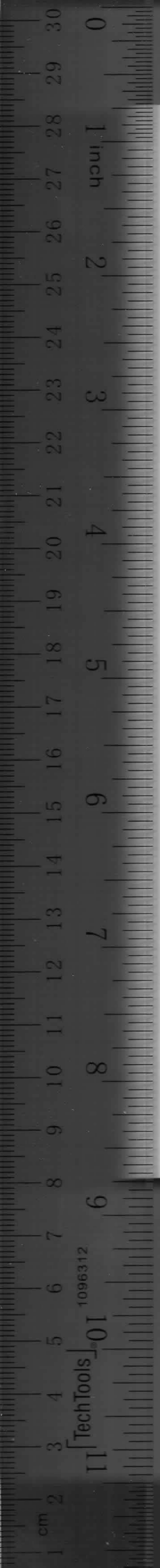
CONTRÔLE AVANT LANCÉMENT Pour des raisons de sécurité, ne jamais lancer une fusée endommagée. Vérifier le corps, le nez conique et les ailerons de la fusée. Vérifier aussi le bâti moteur, le système de récupération et la ou les cosses de lancement. Réparer tout dommage avant de lancer la fusée.

VOL DE LA FUSÉE Choisir un grand champ (152 m2) sans mauvaises herbes sèches ni herbe marron. Plus l'aire de lancement est grande, meilleures sont les chances de récupération de la fusée. Les terrains de football et terrains de jeux sont parfaits. Lancer seulement quand il y a peu ou pas de vent et une bonne visibilité. Toujours observer le CODE DE SÉCURITÉ de l'Association nationale de fuséologie (N.A.R., É.-U.).

RATÉS D'ALLUMAGE ENLEVER LA CLÉ DU CONTRÔLEUR. ATTENDRE UNE MINUTE AVANT DE S'APPROCHER DE LA FUSÉE! Déconnecter les pinces de l'allumeur et retirer le moteur. Retirer la fiche et l'allumeur du moteur. Si l'allumeur a brûlé, il a fonctionné mais n'a pas allumé le moteur parce qu'il ne touchait pas le propergol à l'intérieur du moteur. Placer un allumeur neuf dans le moteur sans le courber. Pousser la fiche en place. Répéter les étapes de compte à rebours et de lancement.







TechTools 1096312

ESTES® Pro SERIES II™

© 2011 Estes-Cox Corp. All rights reserved. / Todos los derechos están reservados. / Tous droits réservés.
Made in Guangdong, China / Hecho en Guangdong, China / Fabriqué à Guangdong, Chine PN 66476(7-11)

4/2/07/11

IMPORTANT LAUNCH INFORMATION

In order to launch your Pro Series II rocket, you will need a launch controller with 30 feet of wire, such as our 2230 Estes Launch Controller. In addition to the launch controller, you will need a sturdy launch pad with a 1/4" (6.4 mm) launch rod, or you can purchase our 3552 Estes Pro Series II Launch Pad.

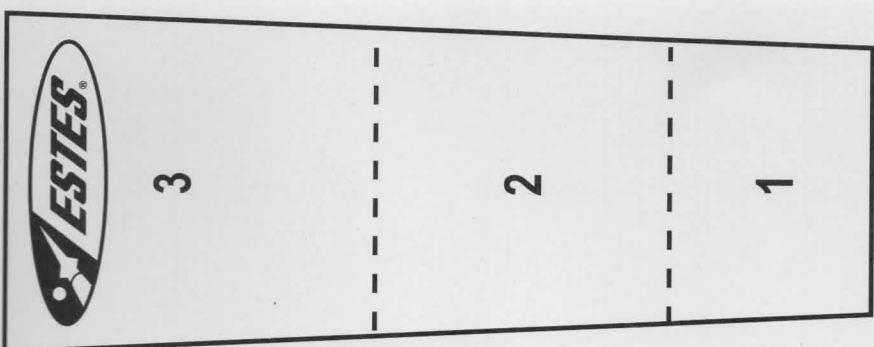
INFORMACIÓN IMPORTANTE SOBRE EL LANZAMIENTO

Para poder lanzar el cohete Pro Series II, necesitarás un controlador lanzacohetes con 30 pies de cable, como nuestro Controlador Lanzacohetes 2230 de Estes. Además del lanzacohetes, necesitarás tener una plataforma resistente con una vara de lanzamiento de 6.4 mm (1/4 de pulgada), o puedes comprar nuestra Plataforma de Lanzamiento Pro Series II 3552 de Estes.

INFORMATION IMPORTANTE POUR LE LANCEMENT

Pour lancer votre fusée Pro Series II, vous aurez besoin d'un contrôleur de lancement avec 9,15 mètres de fil, tel que notre contrôleur de lancement Estes 2230. En plus du contrôleur de lancement, vous aurez besoin d'une base de lancement solide, avec une tige de lancement de 6,4 mm, ou vous pouvez acheter notre base de lancement Pro Series II Estes 3552.

© 2011 Estes-Cox Corp. All rights reserved. / Todos los derechos están reservados. / Tous droits réservés. PN 66704 (12-11)



© 2011 Estes-Cox Corp. All rights reserved. /
Todos los derechos están reservados. / Tous
droits réservés. Made in Guangdong, China /
Hecho en Guangdong, China / Fabriqué à
Guangdong, Chine PN 84446 (9-11)



Plastic bags can be dangerous. To avoid danger of suffocation, keep this bag away from babies and children.

Allergy Information: Product may contain latex.

This model kit requires assembly. Requires epoxy, paint, finishing supplies, engines, igniters, wadding, and launch system - NOT INCLUDED

Instructions, safety code and full one year warranty enclosed.

Las botinas de plástico pueden ser peligrosas. Para evitar el peligro de asfixia, mantenga esta bolsa lejos del alcance de los bebés y los niños.

Información de Alergias: El producto puede contener látex.

Este kit de modelo requiere ensamblaje. Necesita epoxi, pintura, materiales para dar terminado, motor, encendido, guía, y sistema de lanzamiento - NO INCLUIDOS

Se incluyen las instrucciones, el código de seguridad y un año completo de garantía.

10/12/11

PN 66679 (7-11)

© 2011 Estes-Cox Corp. All rights reserved. Color of product may vary. Todos los derechos reservados. El color del producto puede variar. Tous droits réservés. La couleur du produit peut varier.



PRO
SERIES II™

18+

Les sacs en matière plastique peuvent être dangereux. Pour éviter tout danger de suffocation, tenir ce sac éloigné des bébés et des enfants.

Information sur les allergies: ce produit peut contenir du latex.

Ce kit de modèle miniature exige de l'assemblage. Il nécessite de l'époxyle, de la peinture, des articles de finition, moteurs, allumeurs, du rembourrage de récupération et un système de lancement - NON COMPRIS.

Les instructions, un code de sécurité et une garantie totale d'un an sont inclus.

Plastiktüten können gefährlich sein. Um Erstickengefahr zu vermeiden, diese Tüte von Säuglingen und Kindern fernhalten.

Allergienformation: Produkt kann Latex enthalten.

Dieser Modellbausatz benötigt Zusammenbau. Benötigt Epoxidharz, Farbe, Endfertigunsmaterial, Motoren, Zünder, Watterung und Startsystem - NICHT MITENBEGRIFFEN.

Anleitungen, Sicherheitscode und vollständige Garantie für 1 Jahr beigefügt.

Made in Guangdong, China / Hecho en Guangdong, China / Fabriqué à Guangdong, Chine /
Hergestellt in Guangdong, China

Distributed by / Distribuido por / Distribuído por / Überreicht durch:
Estes-Cox Corp., 12351 H Street, PO Box 227, Penrose, CO 81240-0227 USA

BODY TUBE - 3IN OD X 21.5 INCHES LONG AND 10 INCHES LONG SLOTTED

ENGINE TUBE - PRO SERIES 2 - 29MM X 8 INCHES LONG

PLYWOOD FINS AND CENTERING RINGS - 1/8 INCH

LAUNCH LUGS - 2 @ 1 INCH X 1/4

SHOCK CORD - 94 INCHES X 1/2 INCH FABRIC ELASTIC

NOSE CONE - 9 1/8 INCHES. SAME AS BIG DADDY

Leviathan

TYING MODEL ROCKET KIT

MODELO DI CROTTI VOLANTE PER AERAZIONE

KIT DE MODELO VOLEVANTO VOLANTE

Series II

Classic styling!

Jetta classic!

Style classique!

1500-
457-

1500-457-

1500-457-
1500-457-
1500-457-
1500-457-



www.horizonhobby.com

1500-457-

QTY / CART / QTE : 1